



Отчет за платежоспособност и финансово състояние

**ЗД „БУЛ ИНС“ АД
2021**



Отчет за платежоспособност и финансово състояние

ЗД „БУЛ ИНС“ АД

Съдържание

РЕЗЮМЕ	6
ЗД „БУЛ ИНС“ АД ПРЕЗ 2021	6
СТРУКТУРА НА ОТЧЕТА	7
A. БИЗНЕС И РЕЗУЛТАТИ ОТ ДЕЙНОСТТА	9
A.1. ДЕЙНОСТ	9
A.2. ПОДПИСВАЧЕСКА ДЕЙНОСТ И ОБЩИ РЕЗУЛТАТИ ОТ ДЕЙНОСТТА	9
A.3. РЕЗУЛТАТИ ОТ ИНВЕСТИЦИИ	11
Структура на инвестиционния портфейл	11
A.4. ДРУГА ИНФОРМАЦИЯ	12
B. СИСТЕМА ЗА УПРАВЛЕНИЕ	14
B.1. ОБЩА ИНФОРМАЦИЯ ЗА СИСТЕМАТА НА УПРАВЛЕНИЕ НА ЗД „БУЛ ИНС“ АД	14
Управленска структура:	14
Съвет на Директорите:	14
Висше ръководство:	15
Екипи на Висшето ръководство:	15
Направление Вътрешен одит	16
Направление Правни въпроси и законосъобразност	16
Направление Актюери	16
Направление Управление на риска	16
Директори на дирекции:	16
Комитети към Съвета на директорите:	16
Организационна структура:	18
Субординационна структура:	19
B.2. СИСТЕМА ЗА УПРАВЛЕНИЕ НА РИСКА	20
Процеси по идентификация, класификация, оценка и измерване на риска	20
Идентификация на съществуващи рискове	20
Идентификация на нововъзникващи рискове	21
Процес по управление на риска	21
Определение за същественост	21
Качествена оценка	22
Количествена оценка	22
Стрес тестове	22
Процес по мониторинг и отчитане на риска	23
Процедури за оповестяване	24
Процес по смекчаване на риска	25
B.3. СОБСТВЕНА ОЦЕНКА НА РИСКА И ПЛАТЕЖОСПОСОБНОСТТА	25
B.4. СИСТЕМА ЗА ВЪТРЕШЕН КОНТРОЛ	27
B.5. ФУНКЦИЯ ПО ВЪТРЕШЕН ОДИТ	28
B.6. НЕЗАВИСИМОСТ НА ФУНКЦИЯТА ЗА ВЪТРЕШЕН ОДИТ	29

Б.7. АКТЮЕРСКА ФУНКЦИЯ	30
Изпълнение на актюерската функция	30
Задачи на актюерската функция	30
В. РИСКОВ ПРОФИЛ	32
В.1. КАТЕГОРИИ РИСКОВЕ, ВКЛЮЧЕНИ В СТАНДАРТНАТА ФОРМУЛА	32
1. Операционен риск	32
2. Риск, свързан с нематериален актив	33
3. Модул на пазарния риск	34
3. Модул на риска от неизпълнение от страна на контрагента	35
4. Модул на подписваческия риск в общото застраховане	35
5. Модул на подписваческия риск в здравното застраховане	36
6. Стратегически риск	36
7. Репутационен риск	36
В.3. АНАЛИЗ НА ЧУВСТВИТЕЛНОСТТА	37
1. Базисни стрес тестове	37
Стрес тест на капиталовия пазар	37
Стрес тест на презастрахователния сектор и банковия сектор	38
Стрес тест на застрахователния пазар	38
2. Анализ на чувствителността	40
Еднофакторен анализ на чувствителността	40
Двухфакторен анализ на чувствителността	51
3. Обратен стрес тест	53
Анализ на корелационната връзка между факторите	53
В.4. РЕЗЮМЕ НА РИСКОВИЯ ПРОФИЛ НА ДРУЖЕСТВОТО	57
Г. ОЦЕНКА НА АКТИВИТЕ И ПАСИВИТЕ ЗА ЦЕЛИТЕ НА ПЛАТЕЖОСПОСОБНОСТТА	58
Г.1. АКТИВИ	58
Отсрочени данъчни активи	59
Презастрахователни възстановявания	59
Дълготрайни материални активи	60
Пари и парични еквиваленти	60
Застрахователни и посреднически вземания	60
Инвестиционен портфейл	61
Г.2. ТЕХНИЧЕСКИ РЕЗЕРВИ	62
Технически резерви	62
Резерв за предстоящи плащания	63
Пренос-премиен резерв	63
Рисков марж	63
Презастрахователни възстановявания	63
Дисконтиране	64
Ниво на несигурност	64
Разлики между оценяването по Платежоспособност II и оценяването по МСФО	64
Г.3. ДРУГИ ЗАДЪЛЖЕНИЯ	64
Д. УПРАВЛЕНИЕ НА КАПИТАЛА	65
Д.1. СОБСТВЕНИ СРЕДСТВА	65

Информация за собствените средства към края на отчетния период	65
Материални условия на основните позиции в собствените средства, държани от Дружеството	66
Намерение за изплащане или откупуване на дял от собствения капитал	66
Планове за увеличаване на собствените средства	66
д.2. КАПИТАЛОВО ИЗИСКВАНЕ И МИНИМАЛНО КАПИТАЛОВО ИЗИСКВАНЕ	66
Размер на Капиталовото изискване за платежоспособност и минималното капиталово изискване	66
Разбивка на КИП по рискови модули	66
Опростявания	67
Специфични параметри на Дружеството	67
Информация на входящите данни, използвани за калкулиране на МКИ	67
Неспазване на КИП и МКИ	68
Разумно предвидим риск от неспазване на МКИ и КИП	68
Планове за гарантиране на Законосъобразността и поддържането на КИП и МКИ	68

РЕЗЮМЕ

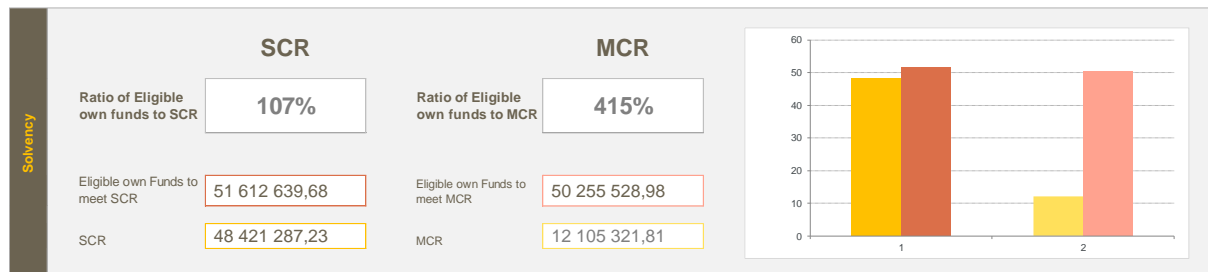
ЗД „БУЛ ИНС“ АД ПРЕЗ 2021

През изминалата година ЗД „БУЛ ИНС“ АД продължи работа по изграждането на стабилен, устойчив и печеливш бизнес, който да удовлетвори както клиенти, така и посредници като същевременно посреща предизвикателствата на регулаторната рамка, която има за цел създаването на единен застрахователен пазар в Европа с високи нива на конкуренция и прозрачност. За да се случи това ЗД „БУЛ ИНС“ АД продължи да се фокусира върху печеливши бизнес линии, сред които доминира автомобилното застраховане, в което Дружеството има традиции и иновации, носещи добавена стойност на клиенти, партньори и посредници.

Синхронизирането на Кодекса за застраховането с европейското законодателство, посредством имплементиране на ДИРЕКТИВА 2009/138/ЕО НА ЕВРОПЕЙСКИЯ ПАРЛАМЕНТ И НА СЪВЕТА от 25 ноември 2009 година относно започването и упражняването на застрахователна и презастрахователна дейност (Платежоспособност II), пренасочи фокуса върху дейността на европейските застрахователни компании от рентабилността към платежоспособността. Паралелно същият процес протича и в банковия и публичния сектор, което доведе до цялостна промяна в икономическата среда – рекордно ниски лихвени нива в Европа, ниска доходност на традиционните инвестиционни инструменти, нараснала несигурност в ЕС (в резултат на Брекзит), протичане на ключови избори във водещи страни-членки на ЕС.

Продължаващата тенденция на увеличаване на оперативните разходи и обезщетения в автомобилното застраховане като цяло потвърждава правилността на взетите решения за висока дисциплина и селективност в подписваческата дейност на Дружеството, чрез калибриране на застрахователния портфейл само към печеливши бизнес линии, при които тази тенденция не се наблюдава или се наблюдава най-слабо.

От началото на 2016г. насам, ЗД „БУЛ ИНС“ АД следва регулаторните изисквания на „Платежоспособност II“. Дружеството калкулира капиталовата си адекватност по стандартната формула. Към края на 2021 г., капиталовата адекватност е както следва:



Фигура 1 - Платежоспособност и капиталова адекватност – обобщена информация

Минималното капиталово изискване е минималният размер, на който трябва да се равняват допустимите основни собствени средства на застрахователя, а капиталовото изискване за платежоспособност отговаря на стойността под риск на основните собствени средства на застрахователя. Към 31.12.2021г. Дружеството има коефициент на покритие на капиталовото изискване за платежоспособност със собствени средства от 107%, както и коефициент на покритие на минималното капиталово изискване за платежоспособност в размер на 415%.

Очакванията ни за 2022 г. стъпват върху допусканията за стабилна макроикономическа ситуация, съобразена с нарастващата инфлация в страната и световен мащаб, кризата с доставките на енергийни ресурси, политическа стабилност, запазване на регулаторната рамка и повишаване на доверието в застрахователните институции, но в условията на пандемия от COVID-19, което прави ситуацията доста динамична и трудно предвидима. Мениджмънтът на Дружеството очаква пандемията от COVID-19 и въведените във връзка с нея мерки в международен и национален мащаб да продължат да оказват, макар и по-слабо, влияние върху дейността и неговото финансово състояние поради продължаващия икономически срив в някои икономически сектори, предизвикан от пандемията от COVID-19, тъй като извънредните противоепидемични мерки имат значими и дългосрочни последици за икономиката. В резултат на това предприятията са изправени пред проблеми, свързани с нарушаване на веригите на доставки, нарастващи цени на ресурсите, временни спирания на дейността и намалено търсене, докато

домакинствата са застрашени от намаляване на доходите и повишен риск от безработица. Всички тези обстоятелства създават условия за намаляване на потребителското търсене на застраховки в следствие на ковид кризата и растящата инфлация; съответно да доведат до увеличаване дела на просрочените плащания на застрахователни премии, както и до увеличаване на автоматично прекратените застрахователни договори. Наложените ограничения в национален и световен мащаб доведоха до ограничаване на активността в редица икономически отрасли в страната, региона и света, но се наблюдава подобрене на средата с оглед предприетите мерки от правителствата за ограничаване разпространението на вируса и ваксинация на населението. Подобрените условия за бизнес биха довели до по-високо търсене на застраховки, като тези, свързани с въздушния транспорт; туристическия бизнес; производства, свързани с доставките по асемблиране на автомобили; офис площите; производството на някои видове енергия и т.н. Същевременно трябва да се отбележи, че поради непрекъсваемостта на предлагане на застрахователните услуги, значимостта на финансовия сектор и в частност застрахователния за българската икономика, задължителния характер на застраховката „Гражданска отговорност на автомобилистите“, която е с най-голям дял в портфолиото на дружеството, ефектът от пандемията е негативен, но ограничен. Основателни са очакванията за относително бързо възстановяване и връщане на застрахователния пазар към предпандемичното си състояние, но трябва да се отчитат промените в икономическата конюнктура и международната обстановка.

На този етап на разпространение на коронавируса и динамиката, с която се развива пандемията, практически е невъзможно да се направи надеждна преценка и измерване на нейните възможни ефекти върху дейността, активите и икономическото развитие на дружеството, особено в дългосрочна перспектива. През 2022г. в условията на пандемия дружеството има за цел да:

- запази пазарния си дял на българския застрахователен пазар, както и лидерските си позиции в застраховките „Гражданска отговорност“ и „Каско“;
- повиши своята ефективност в основния си бизнес - автомобилното застраховане.
- да запази brutния премиен приход от предпандемичното състояние на бизнеса.

СТРУКТУРА НА ОТЧЕТА

Структурата на настоящия отчет е в съответствие с изискванията на РЕГЛАМЕНТ ЗА ИЗПЪЛНЕНИЕ (ЕС) 2015/2450 НА КОМИСИЯТА от 2 декември 2015г. за определяне на технически стандарти за изпълнение по отношение на образците за предоставяне на информация на надзорните органи съгласно Директива 2009/138/ЕО на Европейския парламент и на Съвета, както следва: раздели от А до Д с прилежащите им подраздели, съдържащи информация относно платежоспособността и финансовото състояние на ЗД „БУЛ ИНС“ АД, представена в съответствие със законовите изисквания. Отчетът включва и пазарни параметри, собствени допускания и оценки.

В „**Раздел А**“ се разглежда бизнес дейността и резултатите, които Дружеството показва към края на 2021г. В раздела се включва информация за премиения приход, техническия резултат като цяло и по отделни бизнес линии, изплатените претенции, резултатите от инвестиционната дейност, други дейности.

В „**Раздел Б**“ се описва системата за управление, в която попадат всички процеси, свързани с управлението и мониторинга на Дружеството. Открояват се структурата, функциите и ролята на ключови елементи от системата за управление, като например Съвета на директорите и Висшето ръководство. Особено внимание се отделя на функцията по управление на риска, в частност процеса по Собствена оценка на риска и платежоспособността, за който отговаря именно Направление управление на риска. Съществено внимание се отделя и на отговорностите на други ключови функции – вътрешен одит, актюери, съответствие.

В „**Раздел В**“ вниманието е насочено върху рисковия профил на Дружеството, структуриран в подраздели, кореспондиращи на основните категории и подкатегории рискове – застрахователен (подписвачески), пазарен, кредитен, ликвиден, операционен и т.н. След разглеждането на същите, раздела включва и анализ на чувствителността на основните параметри на Дружеството, оказващи влияние върху рисковата експозиция и капиталовата адекватност.

В „**Раздел Г**“ се прави оценка на активите и пасивите на ЗД „БУЛ ИНС“ АД, за целите на „Платежоспособност II“. Оценката изисква трансформирането на активните и пасивните балансови позиции по МСФО (Отчет за финансовото състояние) към тези по „Платежоспособност II“ – баланс по „Платежоспособност II“. Оценките се правят съгласно Регламент по прилагане 2015/35/ЕС и КЗ, основавайки се на принципа на пазарната оценка.

В „Раздел Д” са включени обобщените показатели на платежоспособността – собствени средства, минимално капиталово изискване, капиталово изискване за платежоспособност, калкулирани в съответствие със стандартната формула, използвана от Дружеството. Резултатите са представени съгласно изискванията на „Платежоспособност II”.

В „Приложения” са включени входящи, калкулативни и резултативни данни, използвани в процеса на калкулиране на собствените средства и капиталовите изисквания, в съответствие със стандартната формула, както и за попълване на годишните образци за количествено отчитане, съгласно Регламент по прилагане 2015/2450/ЕС, както следва:

Таблица 1 – Образци за количествено отчитане

Форма:	Включва информация за:
S.02.01.02	Балансовите позиции на Дружеството по МСФО и оценени по „Платежоспособност II”
S.05.01.02	Премии, обезщетения и разходи, признати и оценени съгласно принципите, използвани във финансовите отчети
S.17.01.02	Техническите резерви по общо застраховане
S.23.01.01	Собствените средства, включително основните и допълнителните собствени средства
S.25.01.21	Капиталовото изискване за платежоспособност, изчислено по стандартната формула
S.28.01.01	Минималното капиталово изискване за застрахователни и презастрахователни предприятия, опериращи на животозастрахователния или на общозастрахователния пазар

A. БИЗНЕС И РЕЗУЛТАТИ ОТ ДЕЙНОСТТА

A.1. ДЕЙНОСТ

ЗД „БУЛ ИНС“ АД е застрахователно акционерно дружество, основано на 31 август 1995г., което оперира като лицензиран застраховател от 16 юли 1998г. Към края на 2021г. Дружеството има разрешение от Комисията за финансов надзор да предоставя застрахователни продукти във всички 18 вида бизнес линии.

Основната дейност на ЗД „БУЛ ИНС“ АД е свързана със застраховки „Гражданска отговорност“ на автомобилите (ГО на автомобилисти) и застраховка на сухопътни превозни средства (КАСКО), съставляващи респективно 79,11% и 15,83% от записания от Дружеството премиен приход за 2021г., спрямо 44,087% и 26,869% за българския застрахователен пазар. Пазарният дял на Дружеството по застраховка ГО на автомобилите е 11,94%, което му отрежда 4-то място на българския застрахователен пазар. Респективно, по КАСКО ЗД „БУЛ ИНС“ АД има 4,1% дял в общия записан премиен приход, което е 8-та позиция на пазара. Общо през 2021г. Дружеството записва 191 млн. лв. премиен приход, който представлява 7,5 % от общия записан премиен приход на българския застрахователен пазар, което му отрежда 7-мо място по размер на премиения приход.

Застрахователният портфейл на ЗД „БУЛ ИНС“ АД е с преобладаващ дял на леките автомобили - 99% от застрахованите транспортни средства са пътнически автомобили. Тази специфика прави портфейла доходоносен при ниска квота на щетимост за задължителната ГО на автомобилите. Дружеството се стреми да реализира едновременно увеличаване на премиения приход и пазарния дял и същевременно намаляване на средния размер на обезщетенията и запазване на константната им честота.

Структурата на управление е едностепенна. Върховен управителен и надзорен орган на компанията е Съветът на директорите. Дружеството се представлява заедно от двама Изпълнителни директори. Непосредствено под Съвета на Директорите стои Висшето Ръководство, съставено от длъжности, имащи съществено влияние върху дейността на дружеството. Към 31.12.2021г. Дружеството е оперирало с 241 служители към края на 2021г. Средно-списъчният брой на персонала към 31 декември 2021г. е 231 служители, от които 114 са жени и 117 са мъже, напуснали през годината са 19, а новоназначени са 24. Разпределението на персонала по квалификация е следното: Ръководители – 29; Специалисти – 35; Техници и приложни специалисти – 150; Помощен и административен персонал – 12; Персонал зает с услуги за населението търговията и охраната – 5.

A.2. ПОДПИСВАЧЕСКА ДЕЙНОСТ И ОБЩИ РЕЗУЛТАТИ ОТ ДЕЙНОСТТА

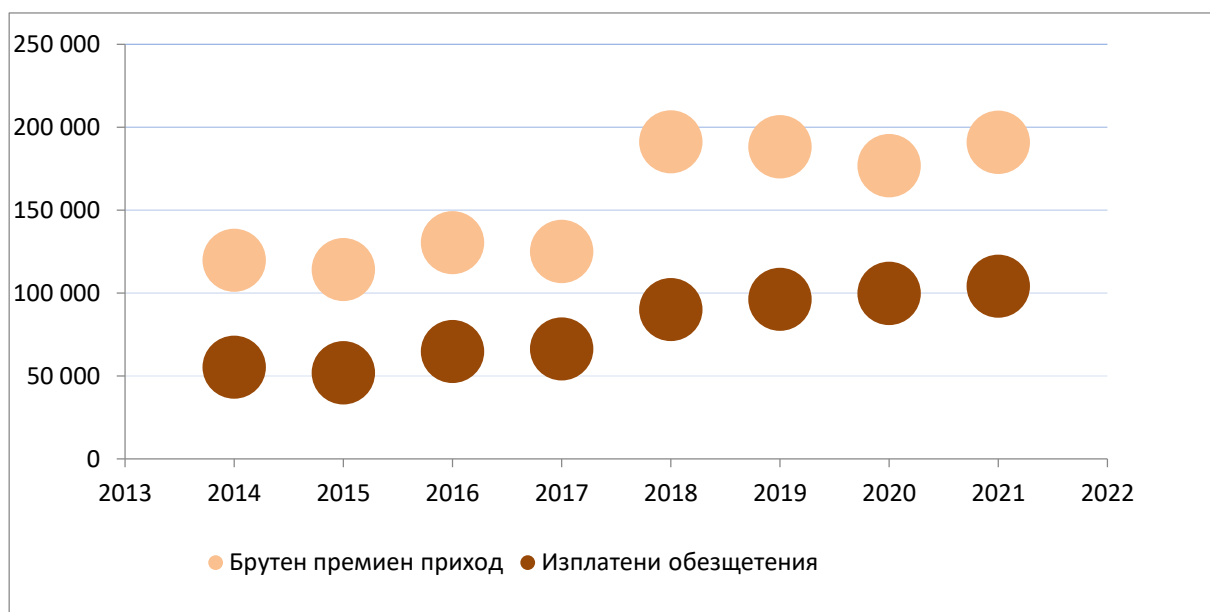
Стойността по МСФО на активите на „БУЛ ЗД ИНС“ АД е в размер на 395 775 хил. лв. към 31.12.2021г. спрямо 353 096 хил. лв. към 31.12.2020г. т.е. налице е увеличение в размер на 42 679 хил. лв. или с 12,09%. Брутният премиен приход, реализиран от Дружеството през изминалата 2021 година, възлиза на 190 994,6 хил. лева. В сравнение с 2020 година - 176 868,1 хил. лева това представлява нарастване със 7,99% или 14 126,5 хил лева. В Таблица 2 е представена брутната записана премия към края на 31.12.2021г. по видове застраховки, както в лева, така и в процент от общия размер на портфейла. Отделно представено е и изменението спрямо брутната записана премия към края на предходната 31.12.2020г.

Таблица 2 – Застрахователен портфейл – брутна записана премия, дял в портфейла и изменение спрямо предходната 2020г.

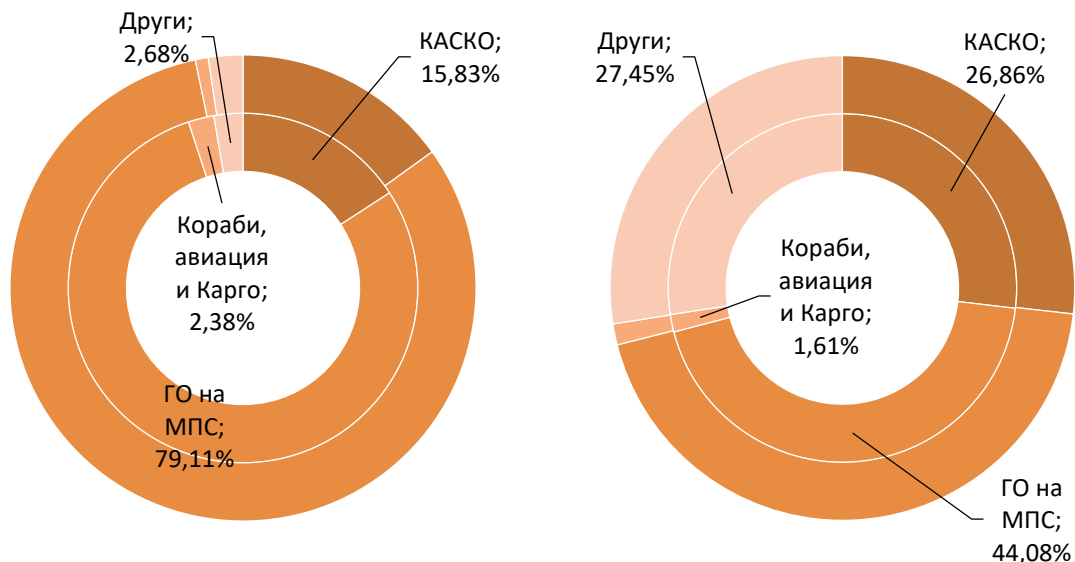
	лева	дял	изменение
1. ЗЛОПОЛУКА	516 565,01	0,27%	17,10%
3. КАСКО	30 243 789,21	15,83%	13,44%
5. ЛЕТАТЕЛНИ АПАРАТИ	893 437,89	0,47%	59,12%
6. ПЛАВАТЕЛНИ СЪДОВЕ	31 430,00	0,02%	-10,08%
7. КАРГО	23 513,94	0,01%	-24,08%
8. ПОЖАР И ПРИРОДНИ БЕДСТВИЯ	129 001,03	0,07%	-24,34%
9. ЩЕТИ НА ИМУЩЕСТВО	1 817 494,08	0,95%	22,54%

10. ГО НА МПС	151 100 107,78	79,11%	4,64%
В т.ч. ГО НА АВТОМОБИЛИСТИТЕ	148 367 162,59	77,68%	4,21%
В т.ч. ГРАНИЧНА ЗАСТРАХОВКА	2 413 044,02	1,26%	40,70%
В т.ч. ГО НА ПРЕВОЗВАЧА	319 901,17	0,17%	6,15%
11. ГО ЛЕТАТЕЛНИ АПАРАТИ	3 587 923,97	1,88%	277,53%
12. ГО ПЛАВАТЕЛНИ СЪДОВЕ	2 315,78	0,00%	-56,12%
13. ОБЩА ГО	1 015 182,65	0,53%	22,79%
16. ГАРАНЦИИ	177 513,36	0,09%	100,00%
16. РАЗНИ ФИНАНСОВИ ЗАГУБИ	163 767,05	0,09%	12,44%
18. ПОМОЩ ПРИ ПЪТУВАНЕ	1 292 562,25	0,68%	31,28%
ОБЩО	190 994 604,00	100,00%	7,99%

При разглеждане на динамиката на brutния премиен приход и изплатените от Дружеството обезщетения, можем да отбележим че към края на 2021г. ЗД „БУЛ ИНС“ АД е реализирало нарастване от 14,13 млн. лв. записан brutен премиен приход спрямо увеличение от 4,35 млн. лв. на изплатените обезщетения. В относителен размер нарастването на записания brutен премиен приход е със 7,99% в записания brutен премиен приход спрямо увеличение от 4,36% в изплатените обезщетения.



Фигура 2 – Динамика на brutния премиен приход и изплатените обезщетения 2014-2021г.



Фигура 3 – Структура на портфейла на ЗД „Бул Инс“ АД (в ляво) и на застрахователния пазар (в дясно) спрямо предходната година (вътрешни окръжности)

Основните бизнес линии на Дружеството са застраховките „Каско“ и „Гражданска отговорност“ на автомобилите. Автомобилните застраховки съставляват 94,94% от премиения приход, записан към края на 2021г. Като специфики на сключването на застраховки в основните бизнес линии могат да се посочат фактори като преразпределението на пазара между основните автомобилни застрахователи, наблюдавания през последните години ръст в застрахователните суми, практиката по промяна в тарифните числа по застраховка „Гражданска отговорност“ на автомобилите и т.н.

За застраховка „Гражданска отговорност“ на автомобилите е характерно високо конкурентна среда, както от гледна точка на ниво на комисионите, така и по отношение на ниво на тарифите. Дружеството се стреми към постоянно увеличаване на средните премии по застраховката, предлагайки добре диверсифицирана тарифа на база различни пазарни критерии.

А.3. РЕЗУЛТАТИ ОТ ИНВЕСТИЦИИ

Структура на инвестиционния портфейл

През последните две години структурата на инвестиционния портфейл на ЗД „БУЛ ИНС“ АД се характеризира структурно и по класове активи, както следва:

- Общата сума на инвестициите към края на 2021г. е 80 123 хил. лева или с 286,4 хил. лева (0,36%) повече в сравнение с 2020г. Инвестиционната дейност през 2021 година протича в условията на ниски лихвени нива на пазара на основните валути – долари, евро и лева, в които са пласирани инвестициите на Дружеството. Целият инвестиционен процес протече при повишено внимание заради продължаващата пандемична обстановка, но при умерено стабилизиране на пазарите и икономическите сектори .
- Инвестициите в акции към края на 2021г. са в размер на 26,6 млн.лв., а към 31.12.2020г. възлизат на 24,5 млн.лв., като нарастването е с 2,1 млн. лв. или с 8,53%.
- Инвестициите в корпоративни облигации заемат значим дял в инвестиционния портфейл, като към края на 2020г. са на стойност 27,5 млн. лв. Към 31.12.2021г. при тези инвестиции се отчитат промени спрямо предходната година и възлизат на 21,3 млн. лв., като намалението е с 6,3 млн. лв. или с 22,9%.
- Инвестициите в банкови депозити към 31.12.2021г. са на стойност 1,6 млн.лв. За сравнение към края на 2020г. депозитите са на стойност 4,77 млн.лв., като намалението е с 3,17 млн. лв. или с 66,5%.

- Инвестициите в ДЦК и инвестиционни имоти са относително постоянни. Намалението в размера на ДЦК се дължи на намалената положителната доходност до падежа и управлението на средната дюрация на същите с цел максимизиране на печалбата. Към 31.12.2021г. инвестициите в ДЦК са 8,159 млн. лв., а през 2020 г. са били за 8,212 млн. лв., като намалението им е 0,65% спрямо 2020г. При инвестиционните имоти има нарастване и към 31.12.2021 г. са 19,543 млн. лв., а към 31.12.2020 г. са 11,812 млн. лв., като нарастването е със 7,731 млн. лв. или с 65,45%.
- В структурата на инвестиционния портфейл към 31.12.2021 г. най-голям дял имат инвестициите в облигации с дял 33,2%, след които с много близък дял са инвестициите в акции 33%. За сравнение в структурата на инвестиционния портфейл към 31.12.2020 г. на тях се падат съответно 34,5% и 3,7%. В структурата на инвестиционния портфейл настъпват минимални изменения, но като цяло инвестиционният портфейл на Дружеството е с относително постоянна структура.
- Управлението на инвестиционния портфейл на ЗД „БУЛ ИНС“ АД донесе стабилност, предвидимост и добри позиции за целите на оценяването на инвестициите от страна на новата европейска директива за застраховането Платежоспособност II.

Доходността от акции през 2021г. е динамична в резултат на промяната в дела, оценъчната стойност и представянето на дружествата-емитенти. Доходността на ДЦК е резултат основно на купонни плащания и по-малко от промяната в стойността им. Доходността на корпоративните облигации през по-голямата част от годината е непроменена, базирана основно на тримесечни купонни плащания.

А.4. ДРУГА ИНФОРМАЦИЯ

В ЗД „БУЛ ИНС“ АД средносписъчният брой на служителите е 231, като те са отговорни за дейността на Дружеството в 35 офиса във всички големи градове, регионални центрове и общини. В тях се сключват застрахователни договори, договарят се специфични условия, заплащат се вноски и се завеждат претенции. Дружеството си партнира с повече от 160 доверени сервиза. Всеки сервиз подпомага решаването на проблеми, свързани със застрахователни събития. На разположение са над 50 центрове за оглед и заснемане на застраховани МПС. 40 от ликвидационните центрове извършват, както оглед и заснемане на застраховани МПС, така и оглед и завеждане на застрахователни претенции при ПТП. 3 от тях са на територията на София.



Фигура 4 – Географско разпределение на офиси



Фигура 5 – Географско разпределение на центрове за оглед и заснемане:



Фигура 6 – Географско разпределение на центрове за ликвидация

Б. СИСТЕМА ЗА УПРАВЛЕНИЕ

Б.1. ОБЩА ИНФОРМАЦИЯ ЗА СИСТЕМАТА НА УПРАВЛЕНИЕ НА ЗД „БУЛ ИНС“ АД

Подразделът "Обща информация за системата на управление" на доклада има за цел да предостави подробности за управленската структура на Дружеството, заедно с ролите, отговорностите и ключовите функции на различните комитети.

Управленска структура:

В Дружеството е изградена управленска структура, отговаряща изцяло на процесите, размерите и дейността му. Съветът на директорите носи цялата отговорност за управлението на дружеството, като осигурява разумен и ефективен контрол, който позволява всеки риск да бъде оценен и управляван. В рамката за управление се включва и рамката за управление на риска, която подкрепя рисковата култура на Дружеството. Рисковата рамка обхваща бизнес и оперативните функции на Дружеството и рисковите области. Съветът на директорите определя комитета за управлението, отчитането и контрола на риска. Структурата за управление на риска осигурява рамка за наблюдение и вземане на решения, в рамките на която съществените рискове се идентифицират, оценяват, наблюдават и управляват на регионално и централно равнище.

Съвет на Директорите:

Съветът на директорите носи цялата отговорност за надзора върху управлението на Дружеството. Неговата роля е да осигури предприемаческото лидерство на Дружеството в рамките на разумен и ефективен контрол, който позволява всеки от рисковете, пред които е изправено Дружеството, да бъде оценен и управляван. Съветът на директорите отговаря за насърчаването на дългосрочния успех на Дружеството, като същевременно осигурява подходяща степен на защита на застрахованите лица. Неговите задачи са да се определят стратегическите цели на Дружеството, да се проследяват резултатите от мениджмънта на тези стратегически цели, да се определи рисковият апетит на Дружеството, да се гарантира, че Дружеството разполага с достатъчно средства и че са налице ефективни мерки за контрол. Съветът на директорите делегира на комитетите правомощията, изложени в техния мандат. Всички големи промени в бизнес дейностите на Дружеството трябва да бъдат одобрени от Съвета преди внедряването им.

Съветът на директорите е висшия орган, който отговаря за управлението на Дружеството, като организира и ръководи дейността по начин, който защитава интересите на клиентите и на акционерите, при спазване на добрите управленски практики.

Членовете на СД изпълняват функциите на консултанти и съветници на Изпълнителните директори и висшето ръководство и контролират дейността му от името на акционерите. В рамките на изпълнение на надзорната си функция СД ревизира и оценява стратегическите и оперативните планове на Дружеството, неговата платежоспособност и методите на висшето ръководство за преодоляване на значителни рискове и предизвикателства пред дейността му. В рамките на тази функция СД оценява и обсъжда редовните доклади представени от висшето ръководство по отношение на финансовите и нефинансовите резултати на Дружеството. При изпълнение на своята надзорна функция СД поддържа чести, активни и открити комуникации с Изпълнителните директори и ръководните екипи.

Съветът на директорите отговаря за създаването на подходящ "стил на работа", основаващ се на доказани организационни ценности, етика и приоритети, както и за създаване и внедряване на организационна култура, подкрепяща ефективното функциониране на системата на управление.

Съветът на директорите се състои от следните членове:

Председател на Съвета на директорите	Петрозар Петков
Член на СД и Изпълнителен директор	Стоян Проданов
Член на СД и Изпълнителен директор	Крум Крумов

Задължения на Съвета на Директорите:

Стратегия и управление:

- Приема дългосрочна стратегия и бизнес план на Дружеството (включително внася всякакви съществени промени в тях);
- Приема годишните оперативни бюджети и бюджети за капиталови разходи и внася всякакви съществени промени в тях;
- Одобрява съществени разширения на дейността на Дружеството с нови продукти или в нови пазари;
- Приема решения за прекратяване на дейността на структурите в Дружеството;
- Одобрява придобивания, сливания, разделяния и продажби, освен в случаите, в които за това се изисква одобрение от акционерите.

Финансова отчетност и контрол:

- Одобрява годишните финансови отчети;
- Одобрява дивидентната политика;
- Препоръчва размера на крайния дивидент;
- Приема съществени промени в счетоводните политики или практики.

Управление на риска и вътрешен контрол, като осигурява поддържането на разумна система за вътрешен контрол и управление на риска, включително:

- Определя и внася съществени промени в склонността на Дружеството да поема риск;
- Оценява ефективността на процесите по контрол на риска в Дружеството от гледна точка на нейната стратегия и цели;
- Извършва годишен преглед на адекватността на процесите за оценка и управление на риска;
- Одобрява оповестяването на политики, изисквани от съответните регулаторни органи, включително собствената оценка на риска и платежоспособността (СОРП) на Дружеството и отчетите по стълб 3 (на Платежоспособност II) съгласно Ръководството за оповестявания и отчети;
- Одобрява годишните отчети.

Висше ръководство:

Висшето ръководство на Дружеството се състои от лицата на управленски длъжности в Дружеството. Висшето ръководство на Дружеството се състои от всички директори, които са пряко подчинени на Изпълнителните директори, както и всички други лица на длъжности, имащи съществено влияние върху дейността на Дружеството.

Изпълнителен директор	Стоян Проданов
Изпълнителен директор	Крум Крумов
Вътрешен одит	Валери Ненков
Съответствие	Галина Захариева
Юриконсулт	Ивайло Стоянов
Оперативен директор	Розалия Соколова
Директор на дирекция „Общо застраховане“	Анна Косева
Директор на дирекция „Уреждане на застрахователни претенции“	Ивайло Иванов
Директор на дирекция „Финансово-счетоводна, Човешки Ресурси, генерални агенции и посредническа мрежа“	Николай Велизаров
Директор на дирекция „Презастраховане и актюери“	Вахан Бохосян
Директор на дирекция „Административни дейности и правни услуги“	Мирослав Младенов
Директор на дирекция „Информационни технологии и сигурност“	Гаврил Костов

Изпълнителните директори са лидери на Висшето ръководство и носят обща отговорност (заедно) с Директорите на дирекции за ефективното управление на Дружеството. В изпълнение на задълженията си за управление и контрол Изпълнителните директори разпределят отговорността за специфични дейности/функции на останалите членове на Висшето ръководство.

Екипи на Висшето ръководство:

Екипите на Висшето ръководство координират всички вътрешни дейности и функции и обсъждат стратегически решения на Дружеството. Те отговарят за редовния преглед на резултатите от работата на Дружеството и нейните стратегии, цели, бизнес планове и бюджети, като предприемат необходимите коригиращи действия.

Направление Вътрешен одит

Направление Вътрешен одит (ВО) на Дружеството е административно независим от всички други направления, имащи оперативни функции. Направление Вътрешен одит е пряко подчинено на Одитният комитет към СД. Въпреки, че направление Вътрешен одит е административно независимо от всички оперативни направления, всички негови доклади се предават на Висшето ръководство на Дружеството. Направление Вътрешен одит отговаря за оценяване на адекватността и ефективността на системата за вътрешен контрол и други елементи на системата на управление. Направлението Вътрешен одит е независима функция за оценка на риска, създадена в рамките на Дружеството, за да оценява, тества и докладва за ефективността на системите за вътрешен контрол на ръководството.

Направление Правни въпроси и законосъобразност

Направление Правни въпроси и законосъобразност (ПВЗ) е оперативно независим от направленията за поемане на риск (подписвачи и икове). Освен това, той се отчита директно пред СД, за да се гарантира неговата оперативна самостоятелност и възможността да поставя важни въпроси на вниманието на СД. Основната функция на направление ПВЗ е създаване и прилагане на подходящи процедури за своевременно и текущо съответствие на Дружеството и нейните клиенти/контрагенти със съществуващата правна и регулаторна рамка. Дейностите и отговорностите на направленията се описват в Ръководство по правни въпроси и законосъобразност, което се одобрява и се преразглежда от СД всяка година.

Направление Актюери

Направление Актюери е ръководено от отговорен актюер, пряко подчинен на Изпълнителните директори и Комитета по управление на риска към СД. Направление Актюери е специализирано звено, чиято основна функция е да съветва Висшето ръководство по отношение изчисляването на технически резерви, техническите аспекти на управлението и моделирането на риска. Друга негова функция е да отговаря за изчисляването вероятността и риска от бъдещи събития. Направлението е критично, понеже оказва значително влияние върху ценообразуването. Отговорностите на направлението се описват в Актюерското Ръководство.

Направление Управление на риска

Направление Управление на риска отговаря за установяването, измерването, управлението и отчитането на основните рискове на Дружеството. С цел да се осигури най-висока степен на ефективност и обективност на системата за управление на риска, НУР е оперативно независим, пряко подчинен на Изпълнителните директори. Освен това, НУР се отчита директно пред Комитета по Управление на риска на СД. Това гарантира оперативна самостоятелност и възможност за поставяне на важни въпроси на вниманието на СД. Адекватността и ефективността на НУР се проверяват от Вътрешния одит. Отговорностите на НУР се описват в Ръководство по управление на риска, което се ревизира и одобрява от СД ежегодно.

Директори на дирекции:

Ролята на всички Директори на дирекции обхваща следните основни елементи:

- **Стратегия:** Директорите на дирекции трябва конструктивно да допринасят за развитието на стратегията;
- **Резултати:** Директорите на дирекции докладват за постигнатите резултати пред Висшето ръководство с оглед на поставените цели и задачи и следят отчитането на изпълнението им;
- **Рискове:** Директорите на дирекции следят за достоверността на финансовата информация и за надеждната работа на системите за управление на риска и финансов контрол.

Комитети към Съвета на директорите:

С цел по-ефективна организация на работата на Дружеството към СД функционират пет комитета съставени на пропорционален принцип.

- **Одитен комитет:** Осигурява функционирането на ефективна система за вътрешен контрол в рамките на Дружеството и отговаря за избора и възнаграждението на външен одитор;

- **Инвестиционен комитет:** Анализира и оценява инвестиционната политика на Дружеството и нейното изпълнение;
- **Комитет по управление на риска:** Текущ контрол на риска и оценка на операциите от гледна точка на поеманите от СД рискове и адекватност на резервите;
- **Комитет по възнаграждения и номинации:** Анализира и оценява политиката по възнагражденията и нейното изпълнение.
- **Комитет по прехвърляне на дейности:** Трайно възлага по силата на споразумение дейности, услуги или процеси, които би следвало да се извършват от застрахователя, за извършване, непосредствено или чрез подизпълнител, от трето лице (доставчик на услуги);
- **Комитет по съответствие:** Следи за адекватност на вътрешните правилници и нормативни документи спрямо нормативни документи, местна регулация и европейска регулация.

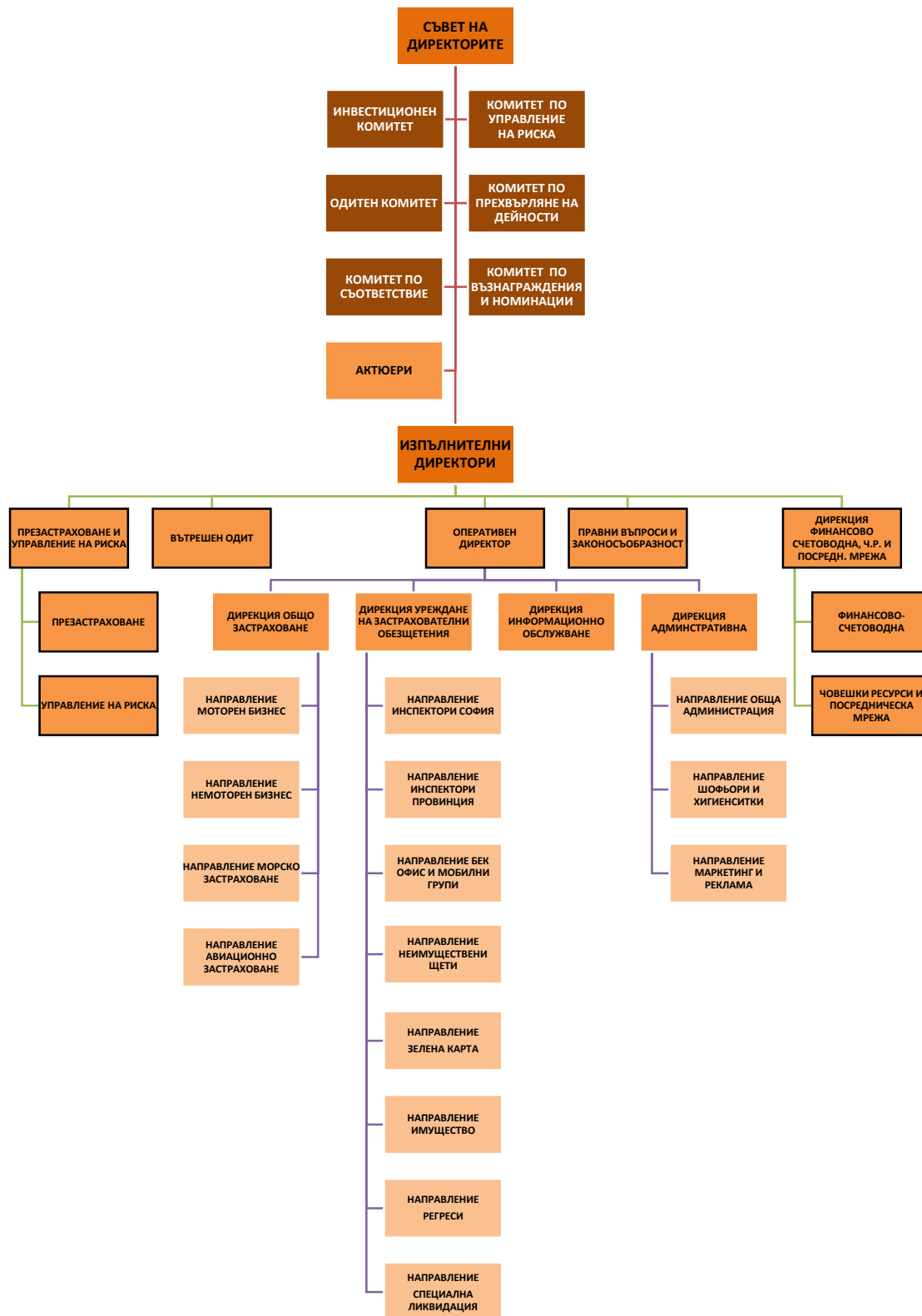
Отговорностите на комитета по управление на риска са следните:

- Да проследяват цялостния профил на пазарния риск;
- Да предлагат и одобряват подходяща политика за пазарен риск и политика за ликвидност;
- Да гарантират, чрез месечни прегледи, че тези политики се актуализират и съответстват на регулаторните, икономическите и фирмените разработки;
- Да преразглеждат и одобряват пазарни рискове, кредитни лимити, ликвидност и инвестиционни лимити и/или указания в рамките на определени параметри, определени от СД;
- Да оценяват ефективността на системите, създадени от ръководството за идентифициране, оценка и управление на рисковете;
- Да следят капиталовата адекватност и ликвидността, за да се гарантира възможността за изпълнение на плащания по потенциални задължения на Дружеството.

Организационна структура:

Съвет на Директорите (СД)			
Изпълнителни директори			
	1-ва линия Управление	2-ра линия Оценка и контрол	3-та линия Контрол на качество
Комитети към СД		Инвестиционен комитет	
		Комитет по управление на риска	Одитен комитет
		Комитет по възнаграждения и номинации	Комитет по прехвърляне на дейности
Ръководни екипи	Висше Ръководство (Централно Управление)		
Направления	Общо застраховане	Правна защита и законосъобразност	Вътрешен Одит
	Уреждане на претенции	Управление на риска	
	Финанси и счетоводство	Актюери	
	Спомагателни функции (Правна защита, ЧР, ИТ)		

Субординационна структура:



Б.2. СИСТЕМА ЗА УПРАВЛЕНИЕ НА РИСКА

ЗД „БУЛ ИНС“ АД е изправено пред рискове, отразяващи отговорностите му като един от водещите в автомобилното застраховане застрахователи. Това включва рискове от застраховане, инвестиционна активност и ежедневна оперативна дейност.

Основният риск за дружеството е застрахователният риск, възникващ предимно откъм пасивната страна на баланса. Инвестирайки застрахователните си резерви в активи, ЗД „БУЛ ИНС“ АД създава експозиция спрямо различни рискове – пазарен, кредитен, ликвиден и други.

Дружеството управлява застрахователния си риск чрез силна презастрахователна програма и предпазлива инвестиционна политика, които да позволят адекватното покритие на задълженията. ЗД „БУЛ ИНС“ АД приема, че застрахователният риск е въплътен в цялостната застрахователна дейност, от където и необходимостта дружеството да практикува проактивен риск мениджмънт, който е ключов за процеса по обслужване на клиенти и запазване на търговската репутация.

ЗД „БУЛ ИНС“ АД управлява активите си като следва „принципа на предпазливия инвеститор“, според който дружеството трябва да взема инвестиционните си решения по начин, по който ще ги вземе всеки „предпазлив“ инвеститор.

Системата на риск мениджмънта на Дружеството, както е описана в Политиката по управление на риска, въплъщава набора от ключови процеси и процедури, които адресират ключовите рискове на Дружеството. Тези стъпки се обобщават по-долу:

- **Идентификация и класификация на рисковете** – Дружеството идентифицира материалните рискове, пред които е изправено към даден момент от времето. Това включва както рискове, отчетени от стандартната формула за изчисляване на КИП, така и рискове, които не са включени в стандартната формула, като ликвидни, стратегически и бизнес рискове;
- **Оценка и измерване на рисковете** – Дружеството събира информация за рисковете, квантифицирайки и агрегирайки я посредством различни методи като стойност под риск, стрес тестове и сценариев анализ. Оценката се прави чрез предварително дефинирани рискови измерители;
- **Капиталова алокация** – Дружеството определя необходимия към дадения момент от времето капитал на база рисковия си профил;
- **Капиталово прогнозиране** – Дружеството прогнозира рисковия си профил, базирайки се на бизнес плана си, като същевременно подготвя и прогноза за капитала през плановия период. Прогнозата за капитала е зависима от стратегическите цели и финансовите прогнози и допускания за бъдещото състояние на икономиката;
- **Стрес тестове и сценариев анализ** – Дружеството прилага стресови тестове и сценариев анализ спрямо капиталовата прогноза, разработвайки действия, които могат да бъдат предприети при непредвидени обстоятелства в бъдеще;
- **Комуникиране и документиране на резултатите** – Дружеството представя резултатите от процеса на Висшето Ръководство и СД, след което подготвя СОРП доклад.

Процеси по идентификация, класификация, оценка и измерване на риска

Идентификацията на риска е първият етап от процеса на управление на риска. На този етап се определят и документират експозициите на всички съществени рискове, свързани с дейността на Дружеството. Рисковете се определят и документират както формално (в рамките на годишните прегледи на регистъра на рисковете на Дружеството и процеса на изчисляване на СОРП), така и неформално – при възникването им в хода на изпълнение на дейностите. Идентифицират се както съществуващите, така и нововъзникналите.

Идентификация на съществуващи рискове

В рамките на годишните прегледи на регистъра на рисковете на Дружеството ФУР координира годишната оценка на съществуващия рисков профил на Дружеството с цел:

- Да се увери, че всички източници на съществени рискове са отчетени и взети предвид;
- Да установи дали нивото на същественост на риска се е променило в рамките на периода от последния преглед;
- Да се идентифицират експозиции на нови рискове, които са възникнали в резултат на промени на вътрешни или външни фактори.

Идентификация на нововъзникващи рискове

Служебните задължения на Висшето Ръководство и служителите от всички функции за поемане на риск (например подписвачи, служители от финансовия отдел и т.н.) включват оценка на рисковете с цел идентификация на нововъзникващи рискове. Оценките се извършват със съдействието на ФУР. Идентификацията на нововъзникващи рискове се извършва в рамките на следните дейности в съответните области от дейността на Дружеството:

- Първоначална оторизация за всички високи експозиции на нови подписвачески или инвестиционни рискове във връзка с всички трансакции;
- Мониторинг на основните контрагенти с цел ранно предупреждение за влошаване на кредитната им позиция;
- Преглед на нововъзникващите рискове поради промени в инвестиционния портфейл/стратегия на Дружеството или поради използване на комплексни/високорискови финансови инструменти;
- Преглед на рисковете при одобряване на нови продукти;
- Преглед на нови нормативни документи или закони, които може да окажат влияние върху дейността на Дружеството;
- Мониторинг на имиджа на Дружеството и потребителското доверие (чрез маркетингови проучвания и др.) и на свързаните рискове за неговата репутация.

В допълнение ФУР наблюдава околната среда на Дружеството и идентифицира потенциалните рискове за неговата стратегия или рискове, които могат да възникнат във връзка с външни фактори. Това наблюдение се осъществява чрез:

- Мониторинг на състоянието на пазарите, на които Дружеството има инвестиционни или застрахователни експозиции (например CDS спредове, спредове на ДЦК, природни бедствия и т.н.) с цел да се предвидят потенциални негативни събития в бъдеще;
- Оценка на общите социални, икономически и финансови тенденции в глобален мащаб в контекста на стратегията и дейността на Дружеството, с цел да се предвиди възможността за възникване на рискове, които към този момент не се измерват или вземат предвид;
- Анализ на основните стратегически решения на Висшето Ръководство и оценка на тяхното въздействие за общия рисков профил и пазарни позиции на Дружеството (например сливания и придобивания, дистрибуционна стратегия, увеличение на капитала, дългови емисии, решения за излизане или навлизане на пазари, браншове, държави и т.н.).

Отделите поемащи рискове са длъжни да ги докладват на ФУР, която ги регистрира и измерва и препоръчва мерки за смекчаването им на Комитета по управление на риска. ФУР подпомага Висшето Ръководство при идентификацията на стратегическия риск, риска за репутацията и други рискове, свързани с дейността, които се измерват на ниво портфейл.

Процес по управление на риска

ФУР и отделите за поемане на рискове са длъжни да преценят дали рисковете поемани от Дружеството са съществени, т.е. дали тяхното въздействие върху капитала или приходите на Дружеството превишава прага на същественост определен от СД.

Съществеността обикновено се свързва с висока качествена оценка на риска. Рисковете, които се считат за съществени, се следят по-внимателно с цел да се измери по-точно тяхното въздействие посредством качествени и количествени измерители.

Дружеството следва адекватни и доказани принципи при разработването и прегледите на методологиите за измерване на рисковете и резултатите от дейността си. Тези принципи се спазват при извършване на собствената оценка на риска и платежоспособността (СОРП) и измерването на рисковия профил на Дружеството.

Определение за същественост

Съществеността на експозицията на определен рисков фактор се определя от ФУР въз основа на одобренията от СД склонност за поемане на риск и рисков профил. В Дружеството са въведени прагове на същественост, които се определят въз основа на въздействието на съответния риск върху платежоспособността, приходите, ликвидността и репутацията на Дружеството.

Основното определение за същественост, възприето в Дружеството е: Експозицията на даден рисков фактор се счита за съществена, когато превишава с 1% регулаторното изискване за платежоспособност на Дружеството (общото КИП).

За рисковете, които не могат да бъдат напълно обхванати от тези мерки (например риска за човешките ресурси) по преценка на ФУР се въвеждат подходящи алтернативни измерители за същественост, които се одобряват от Комитета по управление на риска.

Когато експозициите към рискови фактори се считат за несъществени, се идентифицират и наблюдават обстоятелствата, при които експозицията може да стане съществена.

Качествена оценка

Тази оценка на риска се основава на експертна оценка от високо ниво, натрупан опит, сравнителен анализ (benchmarking) и качествено определяне на степента на въздействие на неблагоприятни събития. При този анализ се оценяват присъщата и чистата (след смекчаване на рисковете) рискова експозиция на Дружеството въз основа на анализ на вътрешните и външните фактори и други данни, в зависимост от тяхната значимост за съответните рискове и методите за тяхното смекчаване. Качествената оценка на риска позволява по-добро разбиране на рисковете и тяхното потенциално въздействие. Тази оценка се извършва съвместно от ФУР и основните звена и се документира в регистъра на рисковете на Дружеството.

Рисковите методологии се разработват и поддържат от ФУР въз основа на информация, предоставяна от всички организационни звена на Дружеството. По този начин се осигурява тяхната ефективност и участието на всички организационни звена.

Количествена оценка

Тази оценка се основава на детайлно измерване на съответните рискове чрез използване на подходящи количествени техники (например стандартна формула за изчисляване и/или модели за оценка и др.). При количествената оценка на риска се взема предвид хеджирането чрез използване на деривати, презастраховане и други техники за смекчаване на риска.

За рисковете в Дружеството се използва основно стандартната формула за изчисляване на КИП. Освен това се използват и допълнителни, вътрешно разработени методи (стрес тестове и анализ на сценарии), за да се прецени дали изискването за платежоспособност за рисковете обхванати от стандартната формула е адекватно и за количествено определяне на експозициите към рискове, които не попадат в обхвата ѝ (например риска за репутацията, стратегическия риск и ликвидния риск). Пълната оценка на рисковия профил на Дружеството се извършва в рамките на определянето на СОРП.

Стрес тестове

Най-малко веднъж годишно ФУР извършва стрес тестове (прави и обратни), за да оцени:

- уязвимостта на Дружеството от възможни събития или бъдещи промени на икономическата ситуация, които може да имат отрицателно въздействие за нейните резултати, ликвидност или репутация;
- способността му да се справи с подобни ситуации.

Анализът и резултатите от тези тестове са част от процеса за определяне на СОРП и се включват в отчета за СОРП на Дружеството.

Стрес тестовете са с обхват и честота съгласно принципа на пропорционалността, като се вземат предвид естеството, мащаба и сложността на дейностите на Дружеството и неговото финансово състояние, както и въздействието на външната среда върху дейността му.

С тези тестове и анализи се измерва въздействието на всяка промяна на рисковете, включително възникването и правилното управление на всяка настъпила промяна, наблюдението и измерването на очаквани промени в рисковете и определяне на последствията от тях.

ФУР в сътрудничество с останалите организационни звена определя ключовите области, в които ще се провеждат стрес тестове като взема предвид експозицията на Дружеството към вътрешни (като например промяна в бизнес плана) и външни фактори (като например възможни събития с отрицателни последици или влошаване на икономическите условия).

По този начин се определят основните рискови фактори, които трябва да бъдат подложени на стрес тестове. В Политиката за СОРП е даден пример за това какви фактори се вземат предвид при провеждане на стрес тестове за всяка от основните рискови категории на Дружеството. Дружеството също така взема предвид и връзката между рисковете и сценариите за извънредни ситуации.

Стрес тестовете се определят с оглед на характеристиките на портфейла на Дружеството, поетите рискове и реалните характеристики на външната среда и се преразглеждат при всяка промяна (или очаквана промяна) на тези фактори. Освен това, стрес тестовете се преразглеждат всяка година, независимо дали в горепосочените фактори са настъпили промени или не.

Резултатите от стрес тестовете се използват за оценка на състоянието на Дружеството или за разработване на планове за ограничаване на щетите при неблагоприятни събития. Освен това резултатите от стрес тестовете и анализите на сценарии се използват за вземане на управленски решения и за по-точно определяне на склонността за поемане на рискове, лимитите за поемане на рискове и инвестиционната стратегия на Дружеството.

Резултатът от тестовете се сравняват със склонността и лимитите за поемане на рискове на Дружеството и се докладват на СД/Комитета по управление на риска.

Процес по мониторинг и отчитане на риска

ФУР отговаря за текущото наблюдение на всички съществени рискове и за информирането на Комитета по управление на риска за всички случаи на рискове, които не съответстват на склонността за поемане на рискове на Дружеството.

Извършваният от ФУР мониторинг на всеки отделен риск включва:

- Ниво на експозиция спрямо лимита за поемане на риска на агрегирано ниво;
- Ключови рискови индикатори;
- Данни за риска и валидност на модела;
- Адекватност и допускания на методологиите за измерване на риска;
- Извънредни или съществени събития;
- Индикатори за ранно предупреждение (във вътрешната и външната среда на Дружеството);
- Нарушения на одобрените политики.

За целите на мониторинга на съответствието на рисковите експозиции на склонността за поемане на рискове на Дружеството ФУР съставя отчети, които предоставят информация за съответствието на рисковите експозиции на склонността за поемане на рискове и определените лимити за поемане на рискове на Дружеството, както и за всяко нарушение на това съответствие. Отчетите включват: годишен отчет за управлението на риска за СД на Дружеството, тримесечни отчети за Комитета по управление на риска и ежемесечни отчети за Висшето Ръководство.

Освен това се съставят и отчети при установяване на превишения на определени нива за всяка категория риск, които са описани подробно в съответните рискови политики. Отчетите се подават до лицата, звената и Комитетите от СД, които отговарят за съответния риск. Превишенията на лимитите и праговете нива на съществени рискове се докладват пред СД на Дружеството. Резултатите от тези дейности по управление на риска си използват като изходна база за съставяне на СОРП на Дружеството.

Честотата на съставяне на такива отчети за СД, Висшето Ръководство, организационните звена и функции и съответните комитети е съобразена с естеството, мащаба и сложността на дейността на Дружеството и задълженията на получателите им. Дружеството е длъжно редовно да отчита своите рисков профил и платежоспособност. Честотата на съставяне на отчети се увеличава в периоди на висок риск и извънредни ситуации. В Дружеството са въведени процеси и системи за отчитане на управлението на риска и капитала.

Тези системи и процеси:

- Предоставят пълна и точна информация;
- Предоставят достатъчно подробна информация;
- Дават възможност за натрупване на информацията;
- Дават възможност за сравняване и проверка на данните;
- Предоставят информацията в разбираем и съответстващ на нуждите на получателя формат;
- Дават възможност за своевременно оповестяване на информацията, за да може Висшето Ръководство да взема решения в подходящи срокове;
- Се поддържат от подходящи възможности и инфраструктура:

Отчет	Получател	Честота
Отчет за управлението на риска	СД	Годишен
Оценка на рисковия профил / Съществуващи и нововъзникващи рискове	Комитет по управление на риска и Изпълнителните Директори/ Висшето Ръководство	Тримесечен
Рискови нива (Реални спрямо лимитите)	Изпълнителните Директори/Висшето Ръководство	Месечен
Действителна експозиция спрямо лимитите (агрегирана и всички рискове)	Звена за поемане на риск / ФУР	Различно, в зависимост от риска
Случаи на превишения	Комитет по управление на риска	Незабавно

В Дружеството са въведени и подходящи механизми и процеси за отчетност на управлението на риска и капитала. Отчитането и оповестяването на рисковете пред регулаторните органи е описано в Политиката за оповестяване и отчетност.

Процедури за оповестяване

Всички превишения на лимитите се съобщават на съответното звено или комитет за вземане на незабавни мерки в зависимост от нивото на същественост на превишението:

- ФУР уведомява Комитета по управление на риска и съответното звено за поемане на риск за сериозни нарушения на приетите политики;
- ФУР уведомява Комитета по управление на риска за всички изключения и разрешени превишения, както и за лицата, които са ги разрешили (в зависимост от степента на превишението и правомощията за разрешаването му);
- Всички нарушения на ролите и отговорностите (съгласно т. "Роли и отговорности" от тази политика) се докладват на ФУР и на отдел „Вътрешен одит“.

Комитетът по управление на риска съставя план за действие за всеки отделен случай на съществено превишение. Съдържащите се в плана дейности се изпълняват от съответното звено за поемане на риск и се контролират от ФУР.

Тези дейности може да включват:

- Намаляване на експозицията;
- Временно увеличаване на склонността за поемане на риск (с одобрението на Комитета по управление на риска);
- Прехвърляне на риска.

Плановите за действие и съответните одобрения се документират последователно. Изпълнението им се следи от ФУР. Освен това ФУР съдейства на съответното звено за поемане на риск за изпълнението на плана за смекчаване на риска с цел да се отстранят превишенията на определената склонност за поемане на риск на Дружеството.

В Дружеството са въведени следните процедури за управление на рисковите експозиции спрямо определените лимити за поемане на риск. Конкретните нива за предприемане на действия за всеки вид риск се описват в отчетите, изготвяни от ФУР.

Експозиция спрямо лимита	Ниво на наблюдение	Действие
Експозиция до 79% от лимита	Зелено Обичайна дейност Не се налага уведомяване	<ul style="list-style-type: none"> • Редовни прегледи и предвиждания / анализи на сценарии за недопускане на нарушения на определените лимити; • Текущи прегледи на лимитите за поемане на риск, кредитните рейтинги на контрагенти и отчети за промени и нововъзникващи рискове.

<p>Експозиция от 80% до 99% от лимита</p>	<p>Жълто</p> <p>Сигнал за ранно предупреждение</p> <p>Уведомяване, повишено ниво на наблюдение и планиране на действия за смекчаване на риска</p>	<ul style="list-style-type: none"> Звеното за поемане на риск от първа линия на защита уведомява ФУР и изготвя доклад, съдържащ план за действия за недопускане на нарушение на определения лимит.
<p>Експозиция от 100% от лимита и до 119% над него, но в рамките на толеранса на СД</p>	<p>Червено</p> <p>Нарушение на лимита – Уведомяване</p> <p>Уведомяване и незабавни действия</p>	<ul style="list-style-type: none"> Звеното за поемане на риск от първа линия на защита съвместно с ФУР изготвя доклад до Комитета по управление на риска, в който се посочва размерът на превишението и разработва и изпълнява планове за действия за намаляване на експозицията.
<p>Експозиция над 120%</p>	<p><u>Сериозно нарушение на склонността за поемане на риск</u></p> <p>Рискове от рисковия профил, които превишават определената от СД склонност</p> <p>Незабавни действия, дейности за смекчаване и/или планиране на действия за извънредни ситуации, свързани със сериозните нарушения</p>	<ul style="list-style-type: none"> ФУР уведомява и държи в течение Комитета по управление на риска относно нарушенията на лимитите и контролира изпълнението на дейностите за намаляване на експозицията в рамките на определените срокове; Увеличава се рисковият профил на Дружеството със степента, в която е превишена нейната склонност за поемане на риск и се вземат мерки за въвеждане на достатъчни контроли При особено големи нарушения се уведомяват и СД и отдел Вътрешен одит.

Процес по смекчаване на риска

В Дружеството е възприета култура за контрол на риска, чиято основна цел е смекчаване на всички поемани рискове. Извършват се периодични проверки на интегритета на процесите и системите в Дружеството.

ФУР оценява и приема подходящи методи за прехвърляне на риск с цел да се намали експозицията към определените рискове. Тези методи могат да включват закупуване на презастрахователно покритие и използване на деривати като хеджиращи инструменти.

Експозициите на непредвидени рискове се покриват със собствени средства, в съответствие с изискванията на Платежоспособност II. Политиката на Дружеството за прехвърляне на риск, включително чрез презастраховане или други инструменти е описана в Политиката за управление на риска чрез презастраховане и други техники за ограничаване на риска.

Б.3. СОБСТВЕНА ОЦЕНКА НА РИСКА И ПЛАТЕЖОСПОСОБНОСТТА

В съответствие с политиката по Оценка на рисковете и платежоспособността на Дружеството, процеса на СОРП се дефинира като съвкупност от всички действия и процедури, използвани за:

- Идентифициране, оценка, наблюдение, управление и отчитане на краткосрочните и дългосрочните рискове, пред които е изправено или може да бъде изправено дружеството;
- Определяне на необходимите собствени средства за тяхното покриване;
- Изпълнение на изискванията за платежоспособност във всеки един момент;
- Политиката на СОРП е политиката, която ръководи процеса на СОРП.

Всяко стратегическо решение като въвеждането на нови продукти, използване на допълнителни дистрибуционни канали и др., се оценяват от гледна точка на ефекта им върху рисковия профил и рисковия капацитет на дружеството.

СОРП обхваща операциите по организацията на бизнеса на Дружеството в целия му обхват. Органът, носещ крайна отговорност за СОРП е СД. Отговорността обхваща нейното организиране, изготвяне, включване и прилагане в ежедневната дейност на Дружеството. Ролята и отговорността спрямо СОРП на всеки орган и функция на Дружеството са представени в таблицата по-долу:

Отговорен орган (Направление)	Отговорност
Съвет на директорите	<ul style="list-style-type: none"> • Дефиниране на целите и рисковите стратегии на Дружеството, както и определяне на рисковия профил, който ще се използва при изготвяне на СОРП; • Одобрение на бизнес плана на Дружеството; • Определяне на съществена вътрешна контролна система, конкретно в частта касаеща СОРП; • Разбиране, преглед, аргументиране и одобрение на СОРП доклада.
Висше ръководство	<ul style="list-style-type: none"> • Разпределение на информацията, касаеща рисковите стратегии и процедури между персонала; • Гарантиране наличието на адекватно експертно мнение и знания от страна на персонала и прякото ръководство на Дружеството, за да е възможно успешното изпълняване на отделните задачи, изисквани от СОРП; • Разбиране на СОРП.
Направление Управление на риска (Функция на риск мениджмънта - ФУР)	<ul style="list-style-type: none"> • Подготовка на Политиките и процедурите по управление на риска; • Идентификация и мониторинг на ключовите рискове, пред които е изправено Дружеството; • Определяне на методи за мониторинг и измерване на рисковете; • Координация на подготовката и изпълнението на СОРП; • Квантифициране и осъществяване на стрес тестове и сценариен анализ на резултатите; • Препоръка за капиталова алокация в съответствие със стълб 2 на Платежоспособност II, както и прогнозиране на капитала.
Направление актюери	<ul style="list-style-type: none"> • Подпомага протичането на СОРП процеса, от гледна точка технически показатели като въпроси касаещи оценяване, презастраховане, стрес тестове и сценариен анализ и други; • Асистира ФУР при извършването на количествените аспекти на СОРП;
Направление Правни въпроси и законосъобразност	<ul style="list-style-type: none"> • Отделя допълнително внимание на информацията, която постъпва в СОРП; • Гарантира, че всички действия, които Дружеството предприема, са във всеки един момент, в съответствие със Закона и регулациите; • Идентифицира, оценява, следи и отчита експозицията спрямо риск от Съответствие.
Финансова функция	<ul style="list-style-type: none"> • Подготвя финансови прогнози в съответствие с одобрения от СД стратегически план на Дружеството.
Направление вътрешен одит	<ul style="list-style-type: none"> • Независим преглед на завършения СОРП доклад с цел: • Гарантиране че процеса е извършен в съответствие с мненията и препоръките на СД, както и политиките и процедурите на Дружеството; • Преглед на извършените рискова оценка, стрес тестове и капиталова алокация и потвърждаване съответствието им спрямо одобренията от СД политики и процедури на Дружеството; • Преглед и съгласуване на качеството на данните, използвани за СОРП.

Отдели	<ul style="list-style-type: none"> • Подкрепа и кооперация с искането за събиране на информация, необходима за изпълнението на СОРП процеса и подготовката на СОРП доклад; • Участие в мероприятията по оценка на риска и подкрепа на ФУР; • Осигуряване на информация и следване на всички политики и процедури за управление на риска; • Осигуряване на навременна и вярна информация.
--------	--

Б.4. СИСТЕМА ЗА ВЪТРЕШЕН КОНТРОЛ

Вътрешният контрол е процес, който се осъществява от Съвета на директорите на Дружеството, висшето ръководство и персонала, и е предназначен да предоставя разумно ниво на увереност по отношение на постигане на целите, свързани с:

- Ефективност и ефикасност на процесите;
- Надеждност на финансовото отчитане;
- Съответствие с приложимите закони и разпоредби.

Вътрешният контрол е поредица от действия, които обхващат всички дейности на Дружеството. Той е вграден в дейностите на организацията, представлява неразделна част от управленските процеси и функционира чрез вътрешните контроли, които са вградени в процесите на Дружеството.

Контролните дейности са политиките и процедурите, създадени с цел намаляване на рисковете и постигане на целите на Дружеството. Те се осъществяват в цялата организация, на всички равнища и във всички функции. Те биват превантивни и откриващи, и включват:

- процедури за упълномощаване и одобрение;
- разпределение на отговорности;
- съгласуване и потвърждения;
- проверки на текущо изпълнение;
- проверки на операции, процедури и дейности;
- наблюдение.

Информацията е ключова за изпълнението на всички дейности по вътрешния контрол. Тя следва да е надеждна, уместна и свързана с навременното записване и правилно класифициране на операциите и събитията в Дружеството. Информационните системи генерират доклади, които съдържат текуща финансова и нефинансова информация, както и информация за съответствието и законосъобразността.

Системата за вътрешен контрол подлежи на наблюдение, за да се оценява качеството на работата и във времето, като мониторингът се осъществява чрез рутинни дейности (текущо наблюдение), специални оценки или комбинация от двете.

- Текущ мониторинг – той е вграден в нормално повтарящите се дейности в организацията, извършвани от служителите.
- Специални оценки – са съществени проверки за оценка на ефективността на системата за вътрешен контрол с помощта на конкретни методи и процедури.
- Всяко лице в организацията носи отговорност, свързана с вътрешния контрол.
- Ръководителите са пряко отговорни за всички дейности, създават, организират и поддържат системата за вътрешен контрол.
- Служителите играят конкретни роли в осъществяването на вътрешен контрол и са длъжни да докладват на ръководството за всички проблеми в дейностите или нарушение на политиките.
- Функцията за вътрешен одит проучва ефективността на системите за вътрешен контрол и дава препоръки за подобрения. Не носи отговорност за изграждането или поддържането на тези системи.

Във връзка с отчитането по Платежоспособност II, управлението на Дружеството е отговорно за създаването и поддържането на адекватен вътрешен контрол.

Вътрешният контрол на дружеството под надзора на Съвета на Директорите е разработен така, че да дава увереност в достатъчно голяма степен, че изчисляването на капиталовото изискване за

платежоспособност по стандартната формула е пълно и точно, и е подкрепено от подходящо ниво на управление на данните.

Вътрешният контрол на Дружеството във връзка с отчитането по Платежоспособност II включва процедури, които:

- гарантират, че входящите данни са пълни, точни и с подходящо качество, които да се използват при изчисляването на капиталовото изискване за платежоспособност по стандартната формула;
- дават увереност в достатъчно голяма степен, че инструментът за отчитане по "Платежоспособност II" генерира очаквани резултати; дават увереност в достатъчно голяма степен по отношение на предотвратяването или своевременното откриване на грешки и пропуски, които биха могли да имат съществен ефект върху отчитането по Платежоспособност II.

За да се гарантира точността на подаваните данни за изчисляване на капиталовото изискване за платежоспособност по стандартната формула по отношение на подадените през отчетния период отчети са извършени проверки от екипа, отговорен за отчетността по "Платежоспособност II".

Б.5. ФУНКЦИЯ ПО ВЪТРЕШЕН ОДИТ

Съветът на Директорите, Висшето ръководство, вътрешният одит, други функции от втора линия, бизнес мениджърите и всички служители споделят ангажимента да поддържат и подобряват целостта на контролната среда на Дружеството. В контекста на контролната рамка, одитът е независима функция за оценка на риска, създадена в рамките на организацията, за да оценява, проверява и докладва за адекватността и ефективността на системите за вътрешен контрол на ръководството, предоставяйки трета линия на защита.

Целта на тези оценки и проверки е да:

- подпомагат одитния комитет при изпълнението на надзорните му задължения и,
- осигуряват независима оценка на системата за вътрешен контрол на Дружеството чрез извършване на преглед на ефективното управление на ключовите рискове и подпомагат ръководството при ефективното изпълнение на неговите отговорности, като извършва независими оценки и прави препоръки за подобрене.

Функцията "Вътрешен одит" е отговорна за създаването, изпълнението и поддържането на ефективна и ефикасна програма за одит, като се вземат предвид дейностите на Дружеството, системата за управление и процесите за управление на риска. Функцията за вътрешен одит се ръководи от ръководителя на направление вътрешен одит.

Ръководителят на направление вътрешен одит отговаря за разработването и поддържането на ефикасна и ефективна програма за вътрешен одит чрез:

- Предоставяне на всеобхватна, функционална и съгласувана одитна програма на Дружеството;
- Оценка на рамката за контрол по отношение на надеждността, целостта и навременността на финансовата информация и финансовите отчети и ключови нефинансови данни;
- Оценка на процесите и контролите, създадени за осигуряване на съответствие с корпоративните етични стандарти, политики, планове, процедури и приложимите закони и разпоредби;
- Мониторинг и оценка на ефективността на процесите за управление на риска на Дружеството
- Периодично отчитане на целите, правомощията, отговорността и ефективността на функцията за вътрешен одит по отношение на нейния план и организационни цели;
- Координация с функцията по управление на риска и други контролни функции, за да се улесни въвеждането на ефективна и ефикасна система за вътрешен контрол;
- Подпомагане на Съвета на Директорите и одитния комитет чрез разработване на индивидуални ангажименти, с цел изпълнение на изискванията за местно корпоративно управление и регулиране;
- Управление на изискванията съгласно приложимата регулаторна рамка.

Б.6. НЕЗАВИСИМОСТ НА ФУНКЦИЯТА ЗА ВЪТРЕШЕН ОДИТ

Ръководителят на направление вътрешен одит докладва за програмата за одит, нейния статут и състоянието на контролната среда директно на Съвета на Директорите, както и чрез одитния комитет. Отчетността включва също и планираните одит ангажименти, финансов бюджет и необходим персонал, имащи за цел гарантирането на постоянната независимост на функцията за вътрешен одит, за да се осигури обективност на направените констатации, препоръки и становища.

В съответствие с общоприетите професионални стандарти за вътрешен одит, свързани с независимостта, обективността и авторитета, вътрешните одитори не трябва да се занимават с разработването или инсталирането на процедури или с изготвянето на записи или с друга дейност, която обикновено е обект на одит. Вътрешните одитори не трябва да носят пряка отговорност или правомощия по отношение на някоя от дейностите, които преглеждат. Вътрешните одитори подпомагат ръководството при поддържането на адекватни и ефективни системи за контрол чрез обективни оценки, препоръки и консултации по контрола.

По отношение на отчетния период, одитните ангажименти, които са изпълнени са както следва:

- Ежедневното наблюдение на системите на дружеството, дава своето отражение както за повишаване на приходите така и в по гъвкавото използване на средствата за разходи;
- Ежедневно се извършва общ или селективен одит на транзакциите към дружеството. Засилен контрол се провежда на агенти и брокери с голям обем съставени отчети и/или такива за големи парични потоци;
- През периода са съставени Протоколи за уреждане на финансови задължения с брокери за поетапно и регулирано издължаване на финансовите взаимоотношения;
- Задълбочена проверка на премийния приход относно съответствието на отчетения с регистрирания приход в IMS система за 2018 год.;
- Веднъж месечно се контролират отчети на брокери и агенти със сравнително малки обороти в системата IMS;
- Текущо са правени проверки на калкулираните обезщетения по ГО на автомобилистите;
- Текущо са правени проверки за коректността на представените банкови сметки от клиентите;
- Текущо са проверявани изготвяните калкулации от сервизите за влаганите материали и консумативи, а също така и нормо-времената за съответния ремонт;
- Периодично са правени проверки за основателността за изписването на нови части по заведените щети.

За периода са направени проверки на някои от главните направления в Дружеството, а именно:

- Направление „Неимуществени обезщетения“
- Направление „Зелена карта“
- Направление „Имуществени обезщетения“
- Направление „Медицински злополуки и лизинг“
- Направление „Регреси“
- Направление „Човешки ресурси“
- Направление „Застрахователни обезщетения“
- Направление „Автомобилно Застраховане“
- Направления „Фронт и Бек Офис“

Направление „Вътрешен одит“ осъществява дейността по вътрешен одит на всички структури, програми, дейности и процеси в Дружеството. Общи функции на дирекцията:

- Планира, извършва и докладва за дейността по вътрешен одит в съответствие с действащото законодателство, Стандарти за вътрешен одит, Етичния кодекс на вътрешните одитори, Статута на дирекция „Вътрешен одит“.
- Изготвя на базата на оценка на риска 3-годишен стратегически план и годишен план за дейността си, които съгласува с изпълнителните директори на Дружеството;
- Изготвя одитен план за всеки одитен ангажимент, който съдържа обхват, цели, времетраене и разпределение на ресурсите за изпълнение на ангажимента, одитния подход и техники, вид и обем на проверките;

- Дава независима и обективна оценка за състоянието на одитираните системи за финансово управление и контрол;
- Проверява и оценява съответствието на дейността на Дружеството със законите, подзаконовите нормативни актове, вътрешните правила и договорите, надеждността и всеобхватността на финансовата и оперативната информация, създадената организация по опазване на активите и информацията, както и ефективността, ефикасността и икономичността на операциите и изпълнението на договорите и поетите ангажименти;
- Консултира изпълнителните директори по тяхно искане, като дава съвети, мнение и др. Консултациите са с цел подобряване на процесите на управление на риска и контрола, без поемане на управленска отговорност за това;
- Докладва и обсъжда с изпълнителните директори и с ръководителите на структурите, чиято дейност е одитирана, резултатите от всеки извършен одитен ангажимент и представя одитен доклад;
- Дава препоръки в одитните доклади за подобряване на адекватността и ефективността на системите за финансово управление и контрол, подпомага изпълнителните директори при изготвянето на план за действие и извършва проверки за проследяване изпълнението на препоръките;
- Изготвя и представя на изпълнителните директори годишен доклад за дейността по вътрешен одит, който се изпраща на съвета на директорите до 31 януари на следващата година;
- Осигурява повишаването на професионалната квалификация на вътрешните одитори.

Описание на одит плана през отчетния период:

- Наблюдение и проверка движението на заведени дела от ЗД „БУЛ ИНС“ АД през годината;
- Изготвяне на уведомления и покани за погасяване на задължения към длъжници на Дружеството;
- Ежедневно наблюдение на Генерални агенции, Брокери и Агенти имащи договори за застрахователно посредничество с Дружеството;
- Изготвяне на доклади във връзка с внезапно възникнали проблеми относно дейността на Дружеството;
- Предложения за санкции на служители на ЗД „БУЛ ИНС“ АД допуснали груби грешки в своята дейност;
- Извършване на проверки относно коректността на контрагенти на фирмата;
- Издаване на становища и указания свързани с дейността на ЗД „БУЛ ИНС“ АД.

Б.7. АКТЮЕРСКА ФУНКЦИЯ

Актюерската функция е ключова функция, която оказва значително влияние върху ценообразуването, резервите, отчетността и цялостната дейност на Дружеството. Актюерската функция е пряко подчинена на Съвета на Директорите.

Изпълнение на актюерската функция

- Актюерската функция се извършва от отговорен актюер.
- Отговорният актюер е физическо лице с призната правоспособност от Комисията за финансов надзор, което организира, ръководи и отговаря за актюерското обслужване на Дружеството.
- Отговорният актюер се назначава от управителния орган на Дружеството.
- При изпълнение на задълженията си отговорният актюер има достъп до цялата необходима информация, а управителните органи и служителите на Дружеството му оказват съдействие.

Задачи на актюерската функция

- Отговаря за изчисляването на техническите резерви, като анализира историческите данни и текущите тенденции в развитието на риска.
- Гарантира пригодността на използваните методологии и базови модели, както и на допусканията, направени при изчисляване на техническите резерви.
- Оценява достатъчността и качеството на данните, използвани при изчисляване на техническите резерви.

- Сравнява най-добрите прогнозни оценки спрямо практическите резултати.
- Информира Съвета на директорите на Дружеството и Комисията за финансов надзор относно надеждността и адекватността на изчисляването на техническите резерви.
- Контролира изчисляването на техническите резерви в случаите, когато Дружеството не разполага с достатъчно количество данни от подходящо качество за прилагането на надеждни актюерски методи.
- Изразява становище относно общата подписваческа политика, като отговаря за разработване на достатъчни по размер премии.
- Изразява становище относно адекватността на презастрахователните договорености.
- Подпомага ефективното прилагане на системата за управление на риска, включително като участва в създаването на модели за риска, стоящи в основата на изчисляването на капиталовото изискване за платежоспособност и на минималното капиталово изискване и в собствената оценка на риска и платежоспособността.
- Изготвя и заверява справките на Дружеството във връзка с актюерската дейност.
- Изготвя и представя в Комисията за финансов надзор годишен актюерски доклад.

V. РИСКОВ ПРОФИЛ

Сред основните цели, изпълнени в процеса по собствена оценка на риска и платежоспособността, която ЗД „БУЛ ИНС“ АД прилага, е определяне на рисковия профил на Дружеството. Рисковият профил се определя на база количествени и качествени методи за оценка на риска, сред които са включените в стандартната формула и допълнителни, за нуждата на определяне влиянието на рискове, неотчетени от стандартната формула. Рисковият профил на ЗД „БУЛ ИНС“ АД е структуриран в няколко основни рискови категории: Операционен, Пазарен, Риск от неизпълнение от страна на контрагента, Подписвачески, Ликвиден и Други.

За изготвянето на рисковия профил и калкулирането на капиталовите изисквания за платежоспособност Дружеството разчита на използването на специализиран софтуер, разработен и лицензиран за нуждата на изготвяне на образци за количествено отчитане за тримесечията и финансовата година. Същият е разработен, поддържан и предлаган от SecondFloor.

V.1. КАТЕГОРИИ РИСКОВЕ, ВКЛЮЧЕНИ В СТАНДАРТНАТА ФОРМУЛА

1. Операционен риск

Операционният риск може да се определи като риска от загуба, настъпващ в резултат неподходящото или неуспешно реализиране на вътрешни или външни процеси в Дружеството, в дадени ситуации свързани с персонала или системите на Дружеството. Към категорията на операционния риск попадат риска от съответствие и риска, възникващ по време на финансовото отчитане. Освен същите, към групата на операционния риск попадат също:

- Риск, в резултат на вътрешна измама – произтича от умишлено действие, извършено в нарушение на закона, от един или повече души на персонала, директно или чрез трета страна, с цел извличане на печалба за своя или чужда сметка;
- Риск, в резултат на външна измама – произтича от умишлено действие, акт на измама, кражба или присвояване, извършено в нарушение на закона, политиката или разпоредбите в Дружеството, от един или повече души извън персонала, с цел извличане на печалба за своя или чужда сметка;
- Риск, в резултат на трудови практики – произтича от събитие, действие или бездействие, с умишлен или непреднамерен характер, в нарушение на действащия Закон за труда, здравето и безопасността, при претенции за телесна повреда или дискриминация, от страна на Дружеството;
- Риск, в резултат на клиенти и продукти – произтича от събитие, с непреднамерен или небрежен характер, неизпълнение на професионални задължения и обвързаности спрямо конкретни клиенти или спрямо пазара като цяло;
- Риск, в резултат на физически активи – произтича от събитие, породено от природно бедствие, тероризъм или нарушаване на обществения ред, от страна на Дружеството, негов представител или служител;
- Риск, в резултат на прекъсване на дейността, неизправност на системите на Дружеството или прекъсване на комунални услуги;
- Риск от изпълнение или управление на процеси – произтича от събитие, при неподходящо дефиниране, управление, изпълнение на процесите, оперативните практики или взаимоотношенията с контрагенти;

ЗД „БУЛ ИНС“ АД прибягва до смекчаване на операционния риск, прилагайки най-добри пазарни практики, сред които дейности по събиране на данни за оперативна загуба, рискова оценка и сценарни анализ. Събирането на данни за оперативна загуба се поражда от материализирането на всяко оперативно събитие, предоставящо исторически поглед върху реализираните загуби.

Операционният риск участва в стандартната формула за калкулиране на платежоспособността на застрахователното дружество. От тук е възможно свеждането на процеса по управление на риска, в частност управление на операционния риск до субсидирането на рисков буфер, чиято функция да бъде именно да провизира потенциалните загуби, в резултат проява на изброените по-горе рискове, попадащи в категорията на операционен риск.

Таблица 3 – Капиталово изискване за операционен риск

		Капиталово изискване (лв.)
		C0020
Операционен риск – информация за техническите резерви		
Технически резерви в живото-застраховането бруто (без рисков маржин)	R0100	0,00
Технически резерви в свързаното застраховане бруто (без рисков маржин)	R0110	0,00
Технически резерви в общото застраховане бруто (без рисков маржин)	R0120	272 751 102,01
Капиталово изискване, базирано на техническите резерви	R0130	8 182 533,06
Операционен риск – информация за спечелената премия		
Спечелена премия в живото-застраховането (предходни 12 месеца)	R0200	0
Спечелена премия в свързаното живото-застраховане (предходни 12 месеца)	R0210	0
Спечелена премия в общото застраховане (предходни 12 месеца)	R0220	171 232 446,22
Спечелена премия в живото-застраховане (12 месеца, предхождащи предходните 12 месеца)	R0230	0
Спечелена премия в свързаното живото-застраховане застраховане (12 месеца, предхождащи предходните 12 месеца)	R0240	0
Спечелена премия в общото застраховане (12 месеца, предхождащи предходните 12 месеца)	R0250	161 919 022,58
Капиталово изискване, базирано на спечелената премия	R0260	5 136 973,39
Операционен риск – калкулация на капиталовото изискване		
Капиталово изискване за операционен риск преди покритието	R0300	8 182 533,06
Процент, базиран на базисния КИП	R0310	13 249 441,34
Капиталово изискване за операционен риск след покритието	R0320	8 182 533,06
Разходи, свързани с инвестиционен фонд (предходни 12 месеца)	R0330	0
Общо капиталово изискване за операционен риск	R0340	8 182 533,06

2. Риск, свързан с нематериален актив

Рискът, свързан с нематериален актив може да възникне от притежавания застрахователен портфейл, различните разрешителни за дейност, търговски марки или други нематериални активи, които Дружеството притежава:

- ако същите се обособяват като продаваеми на пазара. В такъв случай риска се изчислява на база справедливата им стойност;
- ако същите не се обособяват като продаваеми на пазара. В такъв случай риска е нула.

Ако даден нематериален актив (като например компютърен софтуер, пригоден към нуждите на компанията), както и лицензи, притежавани в „готов вид“, за които е невъзможно да се продадат, важи правилото че същите не се признават в баланса по Платежоспособност II.

Дружеството е възприело по-консервативния подход да не признава нематериалните активи в баланса по Платежоспособност II, независимо от тяхното естество.

3. Модул на пазарния риск

Основно пазарен риск се проявява на база волатилността на пазарните цени на финансовите активи във времето. Възможните причини за волатилността са различни – промяна в пазарния тренд, лихвените проценти, пазара на недвижими имоти, цените на основните валути, в които е налична експозиция и т.н. За да се обхване влиянието на всички тези фактори, пазарния риск се свежда до няколко основни подкатегории рискове: Лихвен риск, Риск, свързан с акции, Риск, свързан с недвижима собственост, Риск от лихвен спред, Концентрационен риск и Валутен риск

Таблица 4 – Капиталово изискване за платежоспособност – модул пазарен риск

Капиталово изискване за платежоспособност		Абсолютна стойност след шок	
		Нетно	Брутно
		C0060	C0080
Подмодул на лихвения риск	R0100	0,00	0,00
Намаление на стойността – шок надолу	R0110	0,00	0,00
Увеличение на стойността – шок нагоре	R0120	0,00	0,00
Подмодул на риска, свързан с акции	R0200	15 492 191,29	15 492 191,29
Капиталови инструменти от тип 1	R0210	53 777,05	53 777,05
Капитал (тип 1)	R0220		
Стратегически съучастия (тип 1)	R0230		
Базиран на дюрация (Тип 1)	R0240		
Капиталови инструменти от тип 2	R0250	15 451 817,67	15 451 817,67
Капитал (тип 2)	R0260		
Стратегически съучастия (тип 2)	R0270		
Базиран на дюрация (Тип 2)	R0280		
Капитал, определим като корпоративен инфраструктурен	R0291	0,00	0,00
Капитал, определим като некорпоративен инфраструктурен	R0292	0,00	0,00
Подмодул на риска, свързан с недвижимата собственост	R0300	4 885 825,00	4 885 825,00
Подмодул на риска, свързан с лихвения спред	R0400	2 308 716,83	2 308 716,83
Облигации и кредити	R0410	2 308 716,83	2 308 716,83
Облигации и кредити (определими като корпоративни инфраструктурни)	R0414	0,00	0,00
Облигации и кредити (определими като некорпоративни инфраструктурни)	R0413	0,00	0,00
Облигации и кредити (определими като други)	R0412	2 308 716,83	2 308 716,83
Кредитни деривати	R0420	0,00	0,00
Намаление на стойността – шок надолу	R0430	0,00	0,00
Увеличение на стойността – шок нагоре	R0440	0,00	0,00
Секюритизации	R0450	0,00	0,00
Тип 1	R0460	0,00	0,00
Тип 2	R0470	0,00	0,00
Ресекюритизации	R0480	0,00	0,00
Подмодул на риска от пазарна концентрация	R0500	14 204 484,23	14 204 484,23

Подмодул на валутния риск	R0600	6 823 968,48	6 823 968,48
Увеличение в стойността на валутните експозиции	R0610	-	-
Намаление в стойността на валутните експозиции	R0620	6 823 968,48	6 823 968,48
Диверсификация в модула на пазарен риск	R0700	-15 904 774,86	-15 904 774,86
Общо капиталово изискване за пазарен риск	R0800	27 810 410,96	27 810 410,96

3. Модул на риска от неизпълнение от страна на контрагента

Капиталово изискване за платежоспособност	Загуба (лв.)	Вероятност	Стойност (лв.)
Експозиции от тип 1			4 889 295,92
Експозиция към контрагент 1	51 334 093,19	0,01%	
Експозиция към контрагент 2	12 790 742,51	0,24%	
Експозиция към контрагент 3	12 626 859,38	0,01%	
Експозиция към контрагент 4	11 000 162,83	0,05%	
Експозиция към контрагент 5	8 417 906,25	0,01%	
Експозиция към контрагент 6	7 875 674,07	0,05%	
Експозиция към контрагент 7	7 333 441,88	0,05%	
Експозиция към контрагент 8	6 313 429,69	0,05%	
Експозиция към контрагент 9	5 682 086,72	0,05%	
Експозиция към контрагент 10	3 156 714,85	0,05%	
Експозиции от тип 2	0,00		3 895 853,51
Вземания от контрагенти над 3 месеца	0,00		
Други експозиции от тип 2	25 972 356,76		
Диверсификация в модула			-559 891,98
Общо капиталово изискване			8 225 257,45

Основните експозиции, отговорни за риска от неизпълнение на контрагента, са презастрахователните вземания (в т.ч. дела им в техническите резерви), експозиции към банки под формата на разплащателни сметки и вземания по застрахователни операции.

Поради естеството на дейността на ЗД „БУЛ ИНС“ АД, експозициите към презастрахователи съставляват основна част и имат основен принос за формиране на капиталовото изискване за платежоспособност във връзка с този риск.

Дружеството управлява риска от неизпълнение на контрагента, прилагайки консервативна презастрахователна политика, според която е налице минимално изискване за кредитния рейтинг на презастрахователите, с които се сключват договори, както и контрол на концентрацията на експозициите, които ЗД „БУЛ ИНС“ има спрямо конкретни презастрахователи.

По отношение на вземанията по полици, Дружеството следва стриктна политика по оценка и отписване на просрочени и несъбираеми вземания, което намалява риска, резултат от несъбираемост на признатите в баланса за целите на Платежоспособност II активи. Експозициите към банки са сравнително ограничени спрямо същите през предходните години.

4. Модул на подписваческия риск в общото застраховане

Капиталово изискване за платежоспособност	Стойност (лв.)
Риск при калкулирането на премиите и резервите	21 335 111,81
Риск от прекратяване в общото застраховане	219 932,34
Катастрофичен риск в общото застраховане	3 060 735,32
Диверсификация в модула на подписваческия риск	-2 316 585,94
Общо подписвачески риск	22 299 193,53

Модулът на подписваческия риск в общото застраховане, е съставен от три основни риска:

- Риск, свързан с премиите и резервите;

- Риск от предсрочно прекратяване;
- Катастрофичен риск.

Основно капиталовото изискване за платежоспособност в модула на подписваческия риск в общото застраховане произтича от риска, свързан с премиите и резервите, докато риска от предсрочно прекратяване е незначителен. Рискът е свързан с флукуациите в размера и периода на проявяване на щетите, които са вече възникнали. Оценката на Дружеството е, че стандартната формула е адекватна за застрахователния портфейл на ЗД „БУЛ ИНС“ АД.

При наблюдение на нивото на прекратяване на полици се забелязва, че същото е сравнително ниско, от където е възможно заключението че прилаганите в стандартната формула шокове са подходящи с оглед на застрахователния портфейл на Дружеството.

Катастрофичният риск също е с относително нисък дял, в резултат на консервативната презастрахователна програма, която Дружеството следва. Във връзка с катастрофичния риск, дори при промяна на допусканията в стандартната формула, нетното изискване за платежоспособност ще бъде непроменено, в резултат отново на презастрахователната програма. След направата на експертен анализ се достига до заключението, че стандартната формула отразява по обективен начин рисковата експозиция с оглед на 3-те под-модула.

5. Модул на подписваческия риск в здравното застраховане

Капиталово изискване за платежоспособност.	Стойност (лв.)
Риск при калкулирането на премиите и резервите	150 248,66
Риск от прекратяване в здравното застраховане	1 935,94
Катастрофичен риск в здравното застраховане	150 242,38
Диверсификация в модула на подписваческия риск в здравното застраховане	-62 932,01
Общо подписвачески риск в здравното застраховане	237 559,02

Модулът на подписваческия риск в здравното застраховане, е съставен от същите основни рискове, както в модула на подписваческия риск в общото застраховане:

- Риск, свързан с премиите и резервите;
- Риск от предсрочно прекратяване;
- Катастрофичен риск.

Делът на тези застраховки в застрахователния портфейл на ЗД „БУЛ ИНС“ АД е по-нисък, от където е по-нисък и размера на капиталовото изискване за платежоспособност за този рисков модул.

6. Стратегически риск

Стратегическият риск принадлежи към категорията на неизмеримите неколичествени рискове. Оценяването на същите става на база експертна оценка, която ФУР прави, с цел установяване какво е нивото на същия риск, на което Дружеството е изложено – ниско, средно или високо. След прилагане на същата експертна оценка се установява че нивото на същия риск за ЗД „БУЛ ИНС“ АД е ниско, на ниво каквото е нивото на стратегическия риск средно за българския застрахователен пазар. Независимо от степента на изложеност на стратегическия риск, за Дружеството основното предизвикателство остава силно конкурентния пазар, в областта на задължителното автомобилно застраховане, като това оказва влияние върху стратегическите цели и рентабилността на ЗД „БУЛ ИНС“ АД.

7. Репутационен риск

Репутационният риск води до намаляване на доверието на клиенти и инвеститори в Дружеството това от своя страна да доведе до намаляване в приходите и пазарния дял, в резултат на които – до оскъпяване на капитала. ЗД „БУЛ ИНС“ АД е сред дружествата най-дълго установените на българския застрахователен пазар. Продуктите, които Дружеството предлага, са добре познати и признати на пазара. Въпреки това, естеството на застрахователния бизнес е такова, че не рядко възникват спорове, сред които и съдебни, особено в процеса на обработка на претенции.

В.3. АНАЛИЗ НА ЧУВСТВИТЕЛНОСТТА

1. Базисни стрес тестове

Стрес тестът се базира на сценарии, включващи стрес тест на капиталовия пазар, стрес тест на презастрахователния пазар и банковия сектор и стрес тест на застрахователния пазар. Всеки стрес тест се извършва независимо от останалите.

Стрес тест на капиталовия пазар

ЗД „Бул инс“ АД използва следния сценарий за стрес теста на пазара, който представя екстремна ситуация, причинена от следните събития:

- спад на цената на държавните облигации от страните от ЕС;
- спад на цената на инвестиционните имоти;

Шоковете в държавните облигации се отразяват в друг финансов пазар чрез увеличение на цената на корпоративните облигации и спад в стойността на акциите. За конкретния стрес тест бяха използвани следните шокове:

1. Намаление на цената на държавните облигации в страните от ЕС с 10%
2. Намаление на цената на корпоративните облигации с 12%
3. Намаление на цената на акциите с 15%
4. Намаление на цената на инвестиционните имоти с 10%

В следващата таблица са показани резултатите от пазарния стрес тест:

Позиция	Стойност преди стрес теста		Стойност след стрес теста		Разлика	
	(лв.)	(% от SCR)	(лв.)	(% от SCR)	(лв.)	(%)
Лихвен риск	0,00	0,00%	0,00	0,00%	0,00	
Капиталов риск	14 093 163,23	30,55%	11 979 188,74	-27,50%	-2 113 974,48	-15,00%
Имотен риск	4 545 234,12	9,85%	4 090 710,71	-9,39%	-454 523,41	-10,00%
Спред риск	1 866 053,12	4,05%	1 682 254,85	-3,86%	-183 798,27	-9,85%
Валутен риск	6 736 538,42	14,60%	5 729 526,04	-13,15%	-1 007 012,38	-14,95%
Концентрационен риск	13 919 617,36	30,17%	11 935 136,71	-27,40%	-1 984 480,65	-14,26%
Пазарен – общ риск	41 160 606,24	89,23%	35 416 817,05	-81,30%	-5 743 789,19	-13,95%
Пазарна диверсификация	-15 180 337,03	-32,91%	-13 060 379,18	29,98%	2 119 957,86	-13,97%
Пазарен - рисков модул	25 980 269,21	56,32%	22 356 437,87	-51,32%	-3 623 831,34	-13,95%
Неизпълнение - рисков модул	8 051 481,74	17,45%	8 051 481,74	-18,48%	0,00	
ЗЗ - рисков модул	160 692,20	0,35%	160 692,20	-0,37%	0,00	
ОЗ - рисков модул	22 954 390,59	49,76%	22 954 390,59	-52,69%	0,00	
НДМА	0,00	0,00%	0,00	0,00%	0,00	
Общ риск	57 146 833,74	123,88%	53 523 002,40	-122,87%	-3 623 831,34	-6,34%
Обща диверсификация	-14 053 304,69	-30,46%	-13 206 541,92	30,32%	846 762,77	-6,03%
Базисен КИП	43 093 529,05	93,42%	40 316 460,48	-92,55%	-2 777 068,57	-6,44%
Операционен	6 777 186,86	14,69%	6 777 186,86	-15,56%	0,00	
ЛАС - отложени активи	-3 740 303,69	-8,11%	-3 532 023,55	8,11%	208 280,14	-5,57%
Общ КИП	46 130 412,21		43 561 623,79		-2 568 788,43	-5,57%
Собствени средства	56 301 185,34		47 469 908,96		-8 831 276,38	-15,69%
Покритие	122,05%		108,97%		-13,08%	

Стрес тест на презастрахователния сектор и банковия сектор

ЗД „Бул инс“ АД използва следния сценарий за стрес теста на кредитния риск, който представя екстремна ситуация, причинена от следните събития:

- влошаване на кредитния рейтинг на презастрахователите;
- влошаване на кредитния рейтинг на банките и закриване на разплащателни сметки в банки с нисък кредитен рейтинг.

Риск	Стойност преди стрес теста		Стойност след стрес теста		Разлика	
	(лв.)	(% от SCR)	(лв.)	(% от SCR)	(лв.)	(%)
Пазарен - рисков модул	25 980 269,21	56,32%	25 980 269,21	-51,32%	0,00	
Неизпълнение - рисков модул	8 051 481,74	17,45%	16 684 763,61	-18,48%	8 633 281,87	107,23%
ЗЗ - рисков модул	160 692,20	0,35%	160 692,20	-0,37%	0,00	
ОЗ - рисков модул	22 954 390,59	49,76%	22 954 390,59	-52,69%	0,00	
НДМА	0,00	0,00%	0,00	0,00%	0,00	
Общ риск	57 146 833,74	123,88%	65 780 115,60	-122,87%	8 633 281,87	15,11%
Базисен КИП	-14 053 304,69	-30,46%	-17 398 954,66	30,32%	-3 345 649,97	23,81%
Обща диверсификация	43 093 529,05	93,42%	48 381 160,95	-92,55%	5 287 631,90	12,27%
Операционен	6 777 186,86	14,69%	6 777 186,86	-15,56%	0,00	
ЛАС - отложени активи	-3 740 303,69	-8,11%	-4 136 876,09	8,11%	-396 572,39	10,60%
Общ КИП	46 130 412,21	0,00%	51 021 471,72		4 891 059,50	10,60%
Собствени средства	56 301 185,34		53 821 992,24		-2 479 193,10	-4,40%
Покритие	122,05%		105,49%		-16,56%	

Стрес тест на застрахователния пазар

Обичайните стрес тестове за общозастрахователни компании, по отношение на застрахователния риск са следните:

- Стрес тест на риска от земетресение
- Стрес тест на риска от наводнение
- Стрес тест на риска от недостиг на резерви

По отношение на риска от земетресение и наводнение Дружеството извършва анализ на изложеността към риск като осигурява необходимата презастрахователна защита. В тази връзка Дружеството счита, че нарочен стрес тест за тези два риска не е необходим, защото ефекта би се поел от презастрахователите и не би довел до влошаване на финансовото състояние и платежоспособност на Дружеството тъй като според покритията по действащите презастрахователните договори единствената загуба за Дружеството ще бъде в размер на самозадържането от 250 000 EUR или 488 957 лв..

За извършване на този стрес тест ЗД „Бул инс“ АД е приело следната стресова ситуация, която се прилага едновременно върху размера на съответните резерви:

- По отношение на претенциите по застраховка Гражданска отговорност на МПС

- 5 % по-висока инфлация на претенциите, относящи се до събития, които са настъпили извън територията на България. Селектират се претенциите, които са настъпили извън България и за тяхната най-добра прогнозна оценка се приема 5% по-висока инфлация.
 - 5 % по-висока инфлация на претенциите за всички имуществени претенции, като се предполага увеличение в почасовите ставки на автомобилните сервиси. Предвид наблюдаваните инфлационни нива и очакваното развитие на инфлацията Дружеството е приело да стресира имуществените претенции с 5%. Селектират се имуществени претенции и за тяхната най-добра прогнозна оценка се приема 5% по-висока инфлация.
 - 5% по-висока инфлация на претенциите предявени по съдебен път. Предполага се увеличение в присъдените суми, най-вече по отношение на дела решени на втора и следваща инстанции, във връзка с евентуално присъдена по-висока сума и/или завишение на лихвените плащания във връзка с по-дълго производство и допълнителни разходи. Като ефект от COVID-19 кризата Дружеството оценява възможността от забавени съдебни производства, които биха довели до увеличение на разходите за лихви по присъдени суми. Селектират се претенции, предявени по съдебен ред и за тяхната най-добра прогнозна оценка се приема 5% по-висока инфлация.
- По отношение на претенциите по всички останали видове застраховки
 - 5 % по-висока инфлация на претенциите, различни от претенциите по застраховка Гражданска отговорност на МПС. Селектират се претенциите и за тяхната най-добра прогнозна оценка се приема 5% по-висока инфлация.
 - 5% по-висока инфлация на претенциите, различни от претенциите по Гражданска отговорност на МПС, предявени по съдебен път. Селектират се претенции, предявени по съдебен ред и за тяхната най-добра прогнозна оценка се приема 5% по-висока инфлация.

В следващата таблица са представени най-добрите прогнозни резерви преди и след стрес тестовете:

LOB	BE gross reserves - before stress test	BE gross reserves - after stress test
Medical expense insurance	283 876	288 310
Motor vehicle liability insurance	214 253 273	217 292 866
Other motor insurance –MOD	10 171 145	10 388 574
Marine, aviation and transport insurance (MAT)	202 869	207 504
Fire and other damage to property insurance	183 265	187 610
General liability insurance	365 151	365 320
Credit and suretyship insurance	55 139	55 139
Assistance	312 498	312 779
Miscellaneous financial loss	79 012	79 012
	225 906 229	229 177 116

В следващата таблица са показани резултатите от застрахователния стрес тест:

Риск	Стойност преди стрес теста		Стойност след стрес теста		Разлика	
	(лв.)	(% от SCR)	(лв.)	(% от SCR)	(лв.)	(%)
Пазарен - рисков модул	25 980 269,21	56,32%	25 980 269,21	56,56%		
Неизпълнение - рисков модул	8 051 481,74	17,45%	8 090 449,38	17,46%	38 967,64	0,48%
33 - рисков модул	160 692,20	0,35%	162 122,68	0,35%	1 430,48	0,89%
ОЗ - рисков модул	22 954 390,59	49,76%	23 085 286,38	50,26%	130 895,79	0,57%

НДМА	0,00	0,00%	0,00	0,00%		
Общ риск	57 146 833,74	123,88%	57 318 127,65	123,70%	171 293,92	0,30%
Обща диверсификация	-14 053 304,69	-30,46%	-14 098 969,24	-30,43%	-45 664,56	0,32%
Базисен КИП	43 093 529,05	93,42%	43 219 158,41	93,27%	125 629,36	0,29%
Операционен	6 777 186,86	14,69%	6 875 313,47	14,84%	98 126,61	1,45%
LAC - отложени активи	-3 740 303,69	-8,11%	-3 757 085,39	-8,11%	-16 781,70	0,45%
Общ КИП	46 130 412,21	0,00%	46 337 386,49		206 974,27	0,45%
Собствени средства	56 301 185,34		55 660 733,21		-640 452,14	-1,14%
Покритие	122,05%		120,12%		-1,93%	

2. Анализ на чувствителността

След стресиране капиталовото изискване за платежоспособност спрямо промени в капиталовия, презастрахователния и застрахователния пазар, и банковия сектор, се пристъпва към анализ на чувствителността на покритието на КИП спрямо промени във факторите, които се приемат за определящи: промяна във валутния курс на щатския долар към българския лев – USD/BGN и промяна в симетричната корекция, използвана в калкулациите на КИП. Приложен е еднофакторен и двуфакторен анализ на чувствителността.

Спецификацията на моделите на разглежданите зависимости се базират на диагностичен анализ на променливите, включващ дескриптивните статистики – средна аритметична, средно квадратично (стандартно) отклонение, коефициент на вариация, дисперсия. На следващ етап са апробирани 20 сценария на изменение на релациите:

- „валутен курс USD – КИП“, оценка на границата на чувствителност и еднофакторен регресионен и корелационен анализ на зависимостта между тях;
- „симетрична корекция – КИП“ оценка на границата на чувствителност и еднофакторен регресионен и корелационен анализ на зависимостта между тях;
- „валутен курс и симетрична корекция – КИП“ оценка на границата на чувствителност и множествена регресия и корелация на зависимостта между тях.

Еднофакторен анализ на чувствителността

Чувствителност на покритието на КИП спрямо валутния курс USD/BGN

За определяне границите на изменение на валутния курс е проследена динамиката на средномесечния валутен курс лв. за 1 USD и на валутния курс лв. за 1 USD в края на месеца според статистиката на БНБ за периода за месец септември 2007-септември 2021 г. Средномесечният валутен курс лв. за 1 USD за месец септември 2007-09.2021 г. е 1,562123 лв. за USD, като вариацията в неговите стойности, измерена посредством стандартното отклонение е 0,146655 лв. за USD, а коефициентът на вариация е 9,388195%. За периода 09.2016-09.2021 г. средномесечният валутен курс е 1,705594918 лв за USD, вариацията е 0,072039 лв., а коефициентът на вариация е 4,223706%.

Валутният курс лв. за 1 USD в края на месец септември за периода 2007-2021 г. е 1,565291 лв. за USD, като вариацията в неговите стойности, измерена посредством стандартното отклонение е 0,157036 лв. за USD, а коефициентът на вариация е 10,03239577%. Средномесечният валутен курс за м. септември 2021 г. по данни на БНБ е 1,66211 лв., а към края на м. септември 2021 г е 1,68912 лв. На база установената вариация във валутния курс към края на месец септември и средномесечния за месец септември за периода 2007-2021 г. диапазонът на стресиране е определен на основата на коефициента на вариация, а

именно в границите от -10,03239577% до +10,03239577%, като стресираните стойности спрямо курса в края на м. септември 2021 г. са в границите между 1,519661 лв. за USD и 1,863505 лв. за USD.

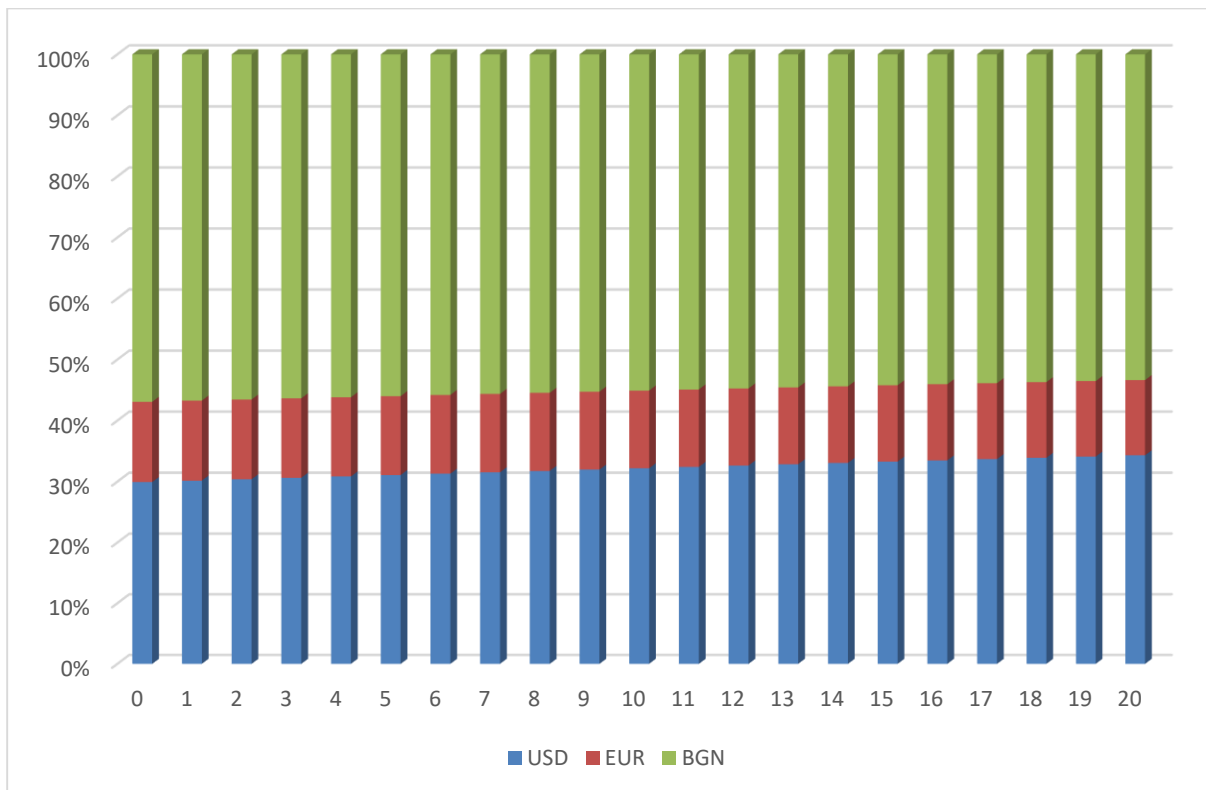
На основата на сценарийните стойности на валутния курс са изчислени сценарийните стойности на КИП в % (20 сценария, представени в таблица 1). Вариацията в сценарийните стойности на валутния курс, измерена посредством средното квадратично отклонение (стандартното отклонение) спрямо средната стойност на сценарийния валутния курс 0,102616, която е огледална със стойността на стандартното отклонение на сценарийния валутен курс спрямо базисния валутен курс към 30.09.2021 г.

Характеристики на стрес тестовете на покритието на КИП спрямо изменение на валутния курс USD/BGN

N	Стресирана ст-ст		КИП			Граница на чувствителност		
	Изменение	Стойност	База	Стрес	Промяна	Стойност	Изменение %	
							спрямо базисния КИП %	спрямо КИП %
0	-10,03	1,51970	119,06	122,05%	-2,99	119,06	-2,99	0,00
1	-9,03	1,53659	119,36	122,05%	-2,69	119,22	-2,83	0,14
2	-8,03	1,55348	119,72	122,05%	-2,33	119,38	-2,67	0,34
3	-7,02	1,57054	120,04	122,05%	-2,01	119,54	-2,51	0,50
4	-6,02	1,58743	120,36	122,05%	-1,69	119,70	-2,35	0,66
5	-5,02	1,60433	120,66	122,05%	-1,39	119,86	-2,19	0,80
6	-4,01	1,62139	120,95	122,05%	-1,1	120,02	-2,03	0,93
7	-3,01	1,63828	121,24	122,05%	-0,81	120,18	-1,87	1,06
8	-2,01	1,65517	121,52	122,05%	-0,53	120,34	-1,71	1,18
9	-1	1,67223	121,79	122,05%	-0,26	120,50	-1,55	1,29
10	0	1,68912	122,05	122,05%	0	120,66	-1,40	1,40
11	1	1,70601	122,09	122,05%	0,04	120,81	-1,24	1,28
12	2,01	1,72307	122,12	122,05%	0,07	120,97	-1,08	1,15
13	3,01	1,73996	122,15	122,05%	0,1	121,13	-0,92	1,02
14	4,01	1,75685	122,17	122,05%	0,12	121,29	-0,76	0,88
15	5,02	1,77391	122,2	122,05%	0,15	121,45	-0,60	0,75
16	6,02	1,79081	122,21	122,05%	0,16	121,61	-0,44	0,60
17	7,02	1,80770	122,22	122,05%	0,17	121,77	-0,28	0,45
18	8,03	1,82476	122,23	122,05%	0,18	121,93	-0,12	0,30
19	9,03	1,84165	122,24	122,05%	0,19	122,09	0,04	0,15
20	10,03	1,85854	122,25	122,05%	0,20	122,25	0,20	0,00

- При разгледаните сценарии на изменение на валутния курс лв. за 1 USD границите на вариране на КИП са между 119,06% и 122,25%. Вариацията на КИП спрямо базисния КИП е слабо изразена – средното квадратично отклонение е 1,250988 процентни пункта, а коефициентът на вариация е 1,02498%. При оценката на вариацията на КИП спрямо средната сценарийна стойност се установи, че тя е още по-слабо изразена – средното квадратично отклонение е 1,045687 процентни пункта, а коефициентът на вариация е 0,856769%, което потвърждава, че измененията на КИП под влияние на промените във валутния курс са много малки и не водят до съществени промени в КИП.
- Средният абсолютен прираст на КИП на база всички сценарии е 0,16 процентни пункта, на базата на които е идентифицирана чувствителността на КИП и са конструирани съответстващите им стойности на КИП. Изменението на база границата на чувствителност на КИП спрямо базисния КИП също е в минимални граници - стандартното отклонение 1,69671 процентни пункта, а спрямо стойностите на КИП % е още по-слабо изразено – стандартното отклонение е 0,8300. Вариацията в сценарийните стойности на КИП е слабо изразена, което се проявява и в границата на чувствителност, като основната причина за това, е валутната структурата на инвестиционния

портфейл и по-конкретно относителният дял на финансовите инструмент в USD, които за отделните сценарии варират между 29,94% и 34,42, при базова стойност за септември 2021 г. от 31,98%. Динамиката на относителните дялове на отделните валути при разглежданите сценарии е представена на фигура 7., от която се вижда, че е налице относително постоянна валутна структура на инвестициите



Фигура 7 – Динамика на валутната структура на инвестициите при отделните сценарии

На базата на относителните дялове и разпределението им по валути е оценена интензивността на структурните изменения спрямо структурата към 30.09.2021 г., която е приета за базисна структура, посредством интегралния коефициент на структурни изменения и различия. Промените в структурата са изключително малки – коефициентът е със стойности близки до 0, а това означава че почти не са настъпили промени или ако има такива, то те са изключително слаби. Реално в структурата на инвестициите по валути волатилен е валутният курс, докато останалите две валути – евро и лев, не се отчитат изменения, поради фиксирания валутен курс в резултат на валутния борд. Устойчивата структура на инвестициите по валути, в която преобладаващи са инвестициите в лева между 53% и 57%, като на инвестициите в лева и евро се падат между 65% и 70% при отделните, е в основата на минималните изменения на КИП от базисната КИП, както и на границата на чувствителността.

Валутна структура и интегрален коефициент на структурни изменения и различия по сценарии

Сценарии	Валути			Интегрален коефициент на структурни изменения и различия
	USD	EUR	BGN	
0	29,933	13,147	56,92	0,0319
1	30,166	13,103	56,731	0,0286
2	30,396	13,06	56,544	0,0254
3	30,628	13,016	56,356	0,0221
4	30,856	12,974	56,171	0,0189

5	31,082	12,931	55,987	0,0157
6	31,309	12,888	55,803	0,0125
7	31,532	12,847	55,621	0,0094
8	31,754	12,805	55,441	0,0062
9	31,977	12,763	55,26	0,0031
10	32,196	12,722	55,082	0
11	32,413	12,681	54,905	0,0031
12	32,632	12,64	54,728	0,0062
13	32,847	12,6	54,553	0,0092
14	33,06	12,56	54,38	0,0122
15	33,274	12,52	54,206	0,0153
16	33,485	12,48	54,035	0,0183
17	33,694	12,441	53,865	0,0213
18	33,905	12,401	53,694	0,0242
19	34,111	12,363	53,526	0,0272
20	34,317	12,324	53,359	0,0301

Формата и силата на зависимостта на КИП от промените на валутния курс USD/BGN е измерена на основата на единична регресия и корелация. Прилагайки метода на конкуриращите се модели и избора на най-подходящ модел е чрез оценка на линеен модел, полином от втора степен (парабола), полином от трета степен (кубична) функция, логаритмична функция, степенна функция и експоненциална функция. Тестваните модели на зависимост са представени на следващите фигури, а в таблиците са поместени характеристиките на моделите.

При линейния регресионен модел на зависимостта между валутния курс на USD/BGN и КИП е налице силна корелационна зависимост ($r=0,910097$, коефициент на детерминация $R^2=0,8283$). Регресионния коефициент $\beta=9.2706$ показва, че с колко единици се променя КИП при промяна на валутния курс с единица. Зависимостта е права положителна – при нарастване на валутния курс нараства и КИП и обратно – при намаляване на валутния курс намалява и КИП. Моделът е адекватен и параметрите са статистически значими $P\text{-value}<0,05$.

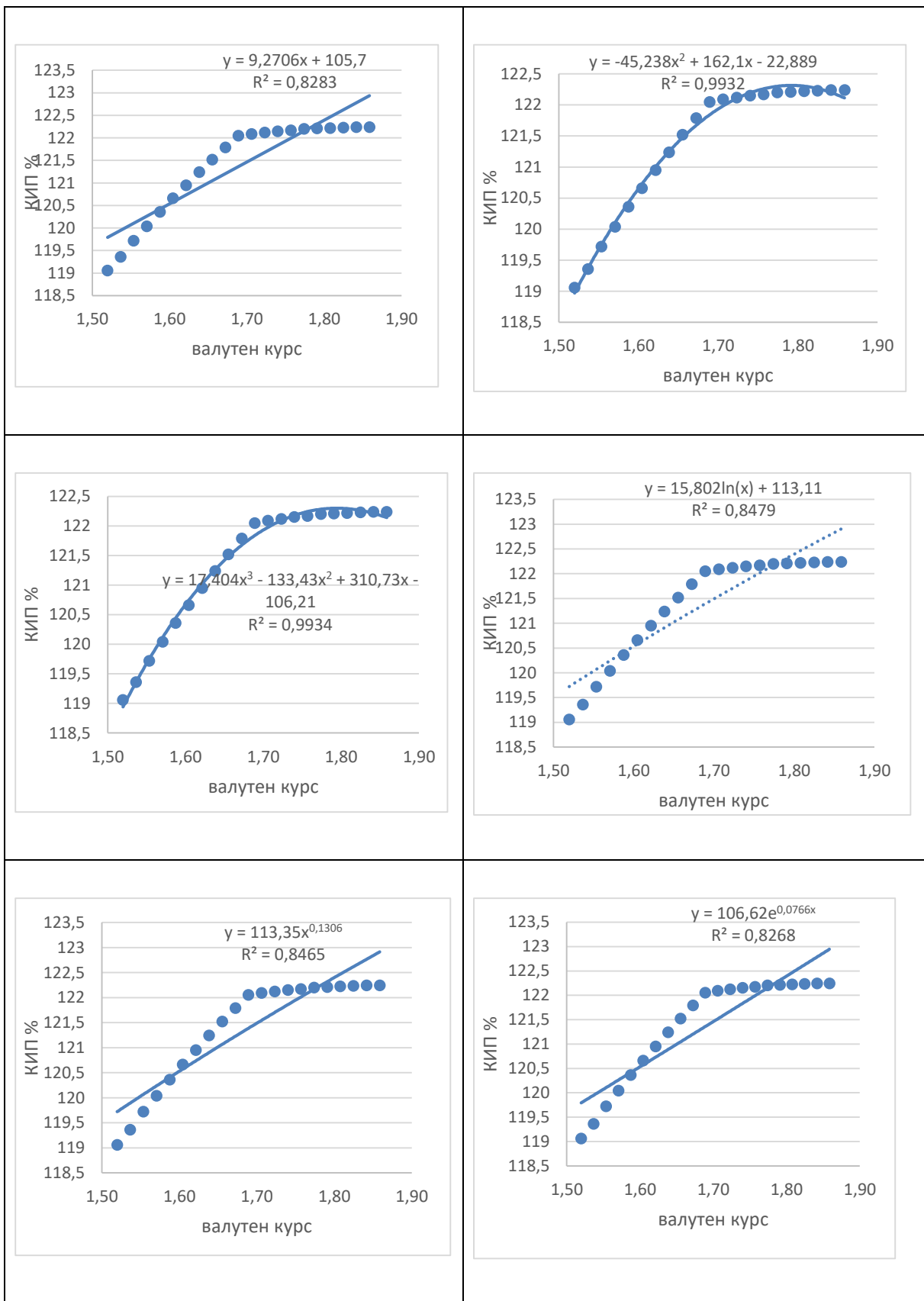
При регресионния модел на парабола е налице много силна корелационна зависимост ($r=0,9966$, $R^2=0,9932$). Регресионния коефициент $\beta=162,1$ показва, че с колко единици се променя КИП при промяна на валутния курс с единица, но при ускорение $\gamma= - 45,238$. Зависимостта права положителна. Моделът е адекватен и параметрите са статистически значими $P\text{-value}<0,05$.

При регресионния модел на кубична функция е налице много силна корелационна зависимост ($r=0,996707$, $R^2=0,9934$). Зависимостта също е права положителна. Моделът е адекватен, но параметрите не са статистически значими $P\text{-value}>0,05$.

При регресионния модел на логаритмична функция е налице много силна корелационна зависимост ($r=0,920791$, $R^2=0,8479$). Зависимостта също е права положителна. Моделът е адекватен и параметрите са статистически значими $P\text{-value}<0,05$.

При регресионния модел на степенна функция е налице много силна корелационна зависимост ($r=0,920056$, $R^2=0,8465$). Зависимостта също е права положителна. Моделът е адекватен, параметрите са статистически значими $P\text{-value}<0,05$.

При регресионния модел на експоненциална функция е налице много силна корелационна зависимост ($r=0,909309$, $R^2=0,8268$). Зависимостта е права положителна. Моделът е адекватен и параметрите са статистически значими $P\text{-value}<0,05$.



Фигура 8. Регресионни модели на зависимостта между валутния курс USD/BGN и покритието на КИП

Характеристики на апробираните модели

Модели	r	R^2	R^2_{adj}	F	P -value
$y = 105,7 + 9,2706x$	0,91009	0,82876	0,81924	91,6428	<0,05
$y = -22,889 + 162,1x - 45,238x^2$	0,99661	0,99323	0,99248	1320,29	<0,05
$y = -106,21 + 310,73x - 133,43x^2 - 17,404x^3$	0,99671	0,99342	0,99226	856,29	>0,05
$y = 113,11 + 15,802 \ln(x)$	0,92079	0,84786	0,83984	105,881	<0,05
$y = 113,35x^{0.1306}$	0,92006	0,84650	0,83843	104,781	<0,05
$y = 106,6e^{0,0766x}$	0,90931	0,82684	0,8177	90,7273	<0,05

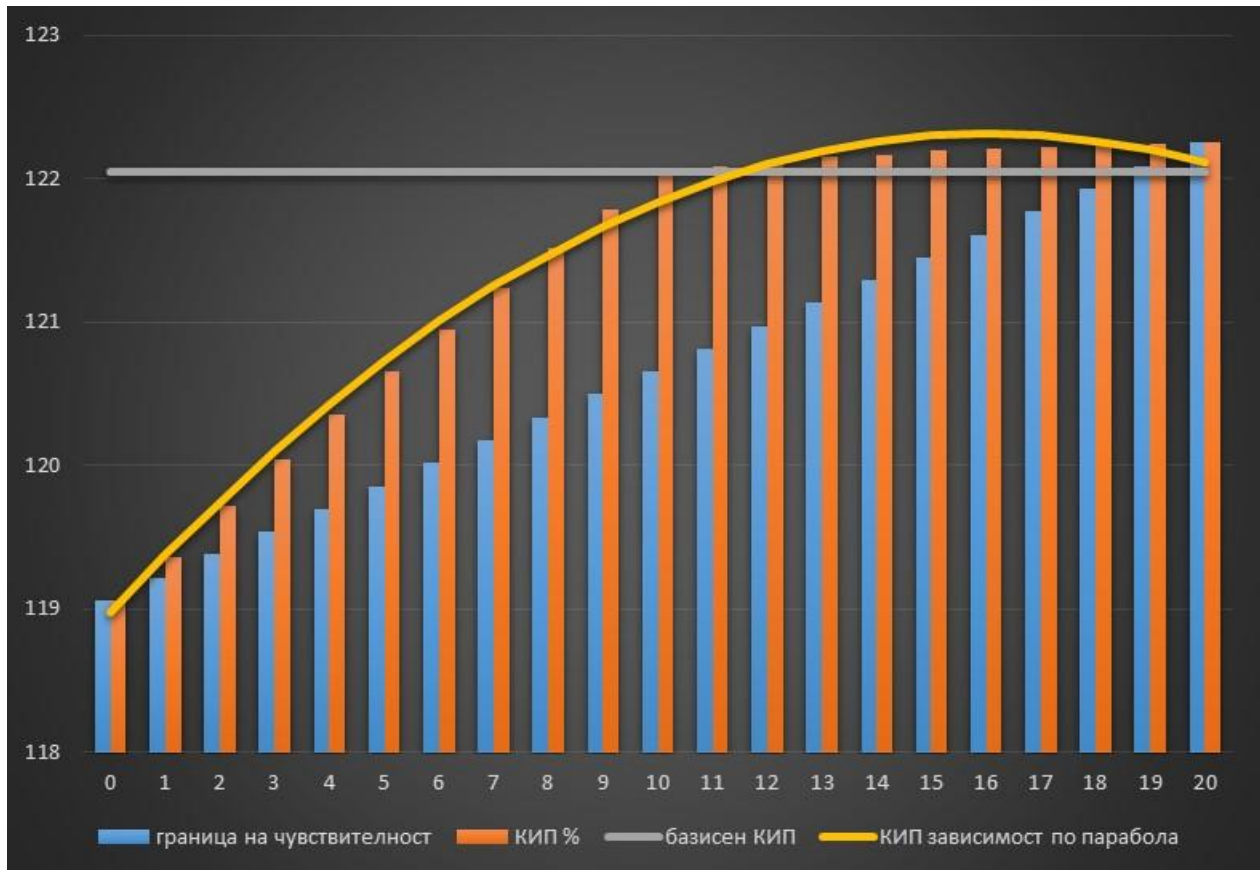
Шестте тествани модела на зависимост са адекватни – емпиричната стойност на критерия Фишер F е по-висока от теоретичната, от което следва че всички разглеждани модели могат да бъдат използвани за характеризиране на анализиранията зависимост. Параметрите на моделите са статистически значими, с изключение на някои от параметрите за модела на кубична функция. Теоретичните стойности на КИП при различните сценарии и модели на зависимостта са поместени в таблицата.

Теоретични стойности на КИП по апробираните модели на зависимостта между валутния курс USD/BGN и КИП

Сценарии	КИП %					
	Линеен модел	парабола	кубична функция	логаритмична функция	степенна функция	експоненциална функция
0	119,79	118,97	118,94	119,72	119,72	119,78
1	119,95	119,37	119,36	119,90	119,89	119,94
2	120,11	119,75	119,75	120,07	120,06	120,09
3	120,26	120,10	120,11	120,24	120,23	120,25
4	120,42	120,43	120,44	120,41	120,40	120,41
5	120,58	120,73	120,75	120,58	120,57	120,56
6	120,73	121,00	121,02	120,75	120,73	120,72
7	120,89	121,25	121,27	120,91	120,90	120,88
8	121,05	121,47	121,48	121,07	121,06	121,03
9	121,21	121,67	121,68	121,23	121,22	121,19
10	121,36	121,84	121,84	121,39	121,38	121,35
11	121,52	121,98	121,98	121,55	121,54	121,50
12	121,68	122,10	122,09	121,71	121,70	121,66
13	121,83	122,19	122,18	121,86	121,85	121,82
14	121,99	122,26	122,24	122,01	122,01	121,98
15	122,15	122,30	122,28	122,17	122,16	122,14
16	122,31	122,31	122,30	122,32	122,31	122,30
17	122,46	122,30	122,29	122,46	122,46	122,45
18	122,62	122,26	122,26	122,61	122,61	122,61
19	122,78	122,20	122,21	122,76	122,76	122,77

20	122,93	122,11	122,14	122,90	122,91	122,93
----	--------	--------	--------	--------	--------	--------

Стойността на F-критерия на Фишер е най-висока за параболата 1320,298 и това е моделът, който е най-подходящ за описване на зависимостта между валутния курс и КИП при разгледаните сценарии. На фигура са представени стойностите на КИП – базисен, КИП % според промяната на валутния курс, КИП при зависимост по парабола и границата на чувствителността.



Фигура 9 - Базисен КИП, КИП %, КИП зависимост по парабола, граница на чувствителност

Чувствителност на покритието на КИП спрямо симетричната корекция

Определянето на границите на изменение на симетричната корекция се базира на статистиката на EIOPA Symmetric adjustment за периода за месец септември 2007-септември 2021 г. Средната стойност на симетричната корекция за периода -1,1%, вариацията измерена чрез средното квадратично отклонение е 0,042326, коефициент на вариация -3,831888433. Тъй като стойностите на симетричната корекция значително варират през отделните месеци в диапазона от -10% до 7,19%, при стойност за септември 2021 г. 5,31%. Наличието на отрицателни стойности значително изкривява обобщаващите характеристики на разпределението – средна величина и стандартно отклонение, поради което диапазонът на изменение на симетричната корекция е определен на основата на верижни средни величини. Генерирани са 47 стойности на симетричната корекция и съответстващите им стойности на КИП. Получените 47 сценарийни стойности на КИП показват, че те варират между 119,49% и 125,33%, а средната стойност на КИП е 122,36% при базисна стойност на покритието на КИП от 122,05%. При разгледаните сценарии на изменение на симетричната корекция и границите на вариране на покритието на КИП се установи, че вариацията на КИП спрямо базисния КИП е слабо изразена – средното квадратично отклонение е 1,46145 процентни пункта, а коефициентът на вариация е 1,19742%. При оценката на вариацията на КИП спрямо средната сценарийна стойност се установи, че тя е още по-слабо изразена – средното квадратично отклонение е 1,4288 процентни пункта, а коефициентът на вариация е 1,1677%, което потвърждава, че измененията на

покритието на КИП под влияние на промените в симетричната корекция са много малки и не водят до съществени промени в КИП.

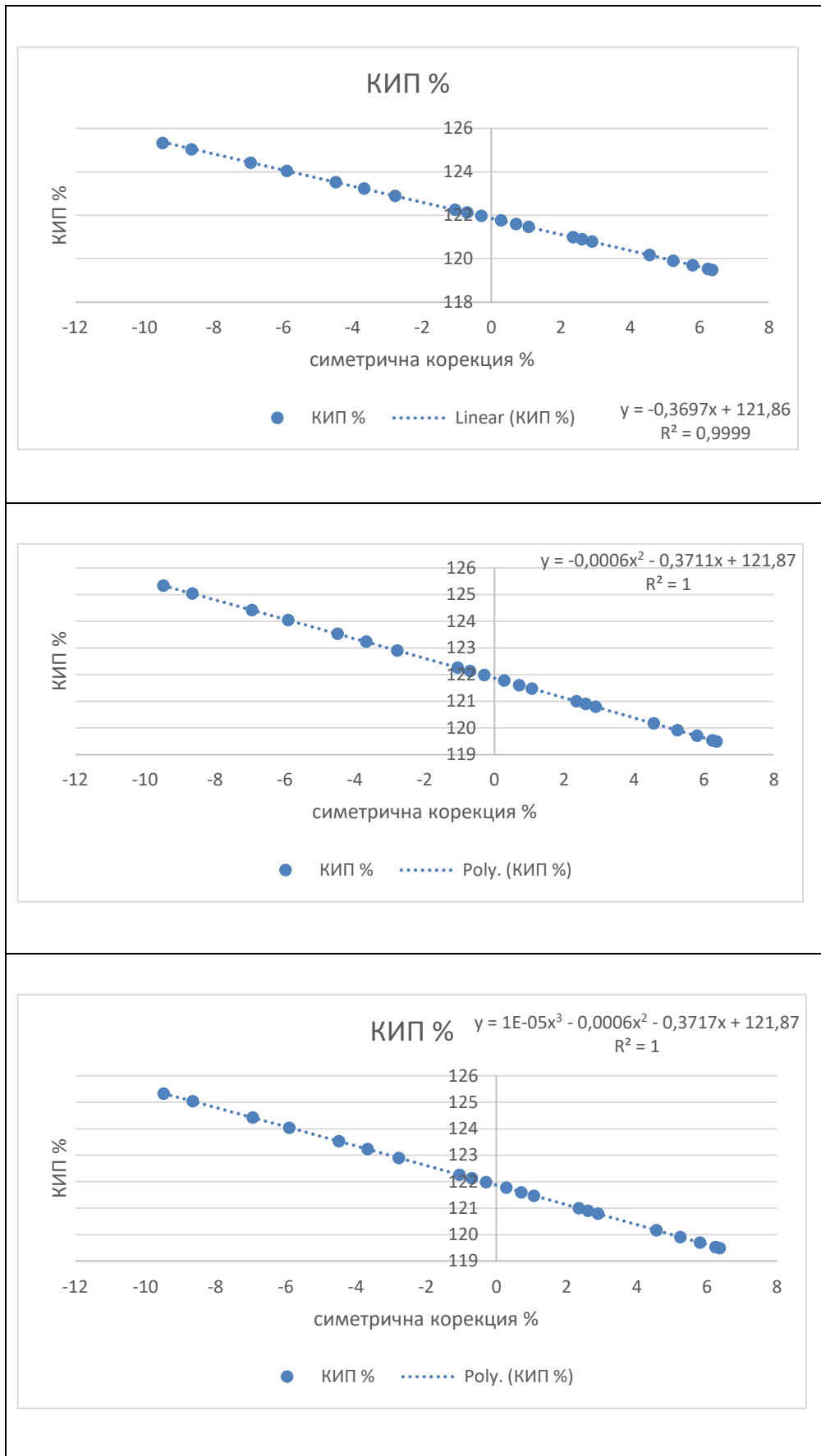
От посочените сценарии са сегментирани 20 сценария, за които са изчислени измененията на КИП, границата на чувствителността и изменението и спрямо базовия КИП % и спрямо КИП%. Вариацията в изменението спрямо базовия КИП% е в границите между -2,56 и 1,99, а спрямо КИП% е между -2,06 и 0,11. Средният абсолютен прираст на КИП за тези сценарии е 0,292 процентни пункта, на базата на които е идентифицирана чувствителността на КИП и са конструирани съответстващите им стойности на КИП.

Изменението на база границата на чувствителност на КИП спрямо базисния КИП също е в минимални граници - стандартното отклонение 1,804 процентни пункта, а спрямо стойностите на КИП % е много по-слабо изразено – стандартното отклонение е 0,5232. Вариацията в сценарийните стойности на КИП, измерена посредством стандартното отклонение, е 1,754475 е слаба до умерена и се проявява и в границата на чувствителност, като основната причина за това, е големият диапазон на изменение на стойностите на симетричната корекция.

Характеристики на стрес тестовете на покритието на КИП спрямо изменение на симетричната корекция

N	Стресирана ст-ст		КИП			Граница на чувствителност		
	Изменение	Стойност	Стрес	Базаов КИП %	Промяна	Стойност	Изменение %	
							спрямо базисния КИП %	опрямо КИП %
0	2171,429	6,36	119,49	122,05%	-2,56	119,49	-2,56	0,00
1	2128,571	6,24	119,53	122,05%	-2,52	119,782	-2,27	0,25
2	1971,429	5,8	119,7	122,05%	-2,35	120,074	-1,98	0,37
3	1771,429	5,24	119,91	122,05%	-2,14	120,366	-1,68	0,46
4	1528,571	4,56	120,17	122,05%	-1,88	120,658	-1,39	0,49
5	935,7143	2,9	120,79	122,05%	-1,26	120,95	-1,10	0,16
6	832,1429	2,61	120,9	122,05%	-1,15	121,242	-0,81	0,34
7	739,2857	2,35	121	122,05%	-1,05	121,534	-0,52	0,53
8	282,1429	1,07	121,47	122,05%	-0,58	121,826	-0,22	0,36
9	153,5714	0,71	121,6	122,05%	-0,45	122,118	0,07	0,52
10	0	0,28	121,77	122,05%	-0,28	122,41	0,36	0,64
11	-203,571	-0,29	121,98	122,05%	-0,07	122,702	0,65	0,72
12	-350	-0,7	122,13	122,05%	0,08	122,994	0,94	0,86
13	-475	-1,05	122,26	122,05%	0,21	123,286	1,24	1,03
14	-1092,86	-2,78	122,9	122,05%	0,85	123,578	1,53	0,68
15	-1410,71	-3,67	123,23	122,05%	1,18	123,87	1,82	0,64
16	-1703,57	-4,49	123,53	122,05%	1,48	124,162	2,11	0,63
17	-2207,14	-5,9	124,04	122,05%	1,99	124,454	2,40	0,41
18	-2578,57	-6,94	124,42	122,05%	2,37	124,746	2,70	0,33
19	-3189,29	-8,65	125,04	122,05%	2,99	125,038	2,99	0,15
20	-3485,71	-9,48	125,33	122,05%	3,28	125,33	3,28	0,00

Формата и силата на зависимостта на КИП от стойностите на симетричната корекция е измерена на основата на единична регресия и корелация. Прилагайки метода на конкуриращите се модели и избора на най-подходящ модел е чрез оценка на линеен модел, полином от втора степен (парабола), полином от трета степен (кубична) функция, тъй като останалите модели - логаритмична функция, степенна функция и експоненциална функция, не са приложими при отрицателни стойности на факторната променлива. Тестваните модели на зависимост са представени на следващите фигури, а в таблиците са поместени характеристиките на моделите.



Фигура 10 – Регресионни модели на зависимостта между симетричната корекция и покритието на КИП

При линейния регресионен модел на зависимостта между симетричната корекция и КИП е налице силна корелационна зависимост, проявяваща се като функционална зависимост ($r=0,9999$, коефициент на детерминация $R^2=0,9999$). Регресионния коефициент $\beta=-0,3697$ показва с колко процентни пункта се променя КИП при промяна на симетричната корекция с един процентен пункт. Зависимостта е обратна отрицателна – при нарастване на симетричната корекция КИП намалява и обратно – при намаляване на симетричната корекция е налице нарастване на КИП. Моделът е адекватен и параметрите са статистически значими $P\text{-value}<0,05$.

При регресионния модел на парабола е налице много силна корелационна зависимост, почти функционална зависимост ($r=0,999998$ и $R^2=0,999997$). Регресионния коефициент $\beta= -0,3711$ показва с колко единици се променя КИП при промяна на симетричната корекция с един процентен пункт, но при ускорение $\gamma= -0,0006$. Зависимостта е обратна отрицателна – при нарастване на симетричната корекция КИП намалява и обратно – при намаляване на симетричната корекция е налице нарастване на КИП. Моделът е адекватен и параметрите са статистически значими $P\text{-value}<0,05$.

При регресионния модел на кубична функция е налице много силна корелационна зависимост, която в случая се проявява като функционална зависимост ($r=0,999999$, $R^2=0,999997$). Зависимостта също е обратна отрицателна – с нарастване на симетричната корекция КИП намалява и обратното при намаляване на симетричната корекция КИП нараства. Моделът е адекватен, но за един от параметрите $P\text{-value}>0,05$ и не е статистически значим.

Характеристики на моделите

Модел	r	R^2	R^2_{adj}	F	$P\text{-value}$
$y = 121,86 - 0,3697 x$	0,99997	0,99994	0,99994	30536,2	<0,05
$y = -121,87 - 0,3711 x - 0,0006 x^2$	0,99999	0,99999	0,99999	2785205	<0,05
$y = -121,87 - 0,3717 x - 0,0006 x^2 - 0,00056 x^3$	0,99999	0,99999	0,99999	2073214	>0,05

Тестваните три модела на зависимост между симетричната корекция и КИП – линеен, парабола и кубична функция, са адекватни ($F_{em}>F_t$) и могат да бъдат използвани за представяне на тази зависимост. Теоретичните стойности на КИП при различните сценарии и модели на зависимостта са поместени в следващата таблица.

Теоретични стойности на КИП по апробираните модели на зависимостта между симетричната корекция и покритието на КИП

Сценари	КИП %		
	Линеен модел	парабола	кубична функция
0	119,5073	119,4872	119,4888
1	119,5516	119,5326	119,534
2	119,7143	119,6992	119,6998
3	119,9214	119,9107	119,9107
4	120,1728	120,1672	120,1665
5	120,7866	120,7908	120,7894
6	120,8938	120,8994	120,898

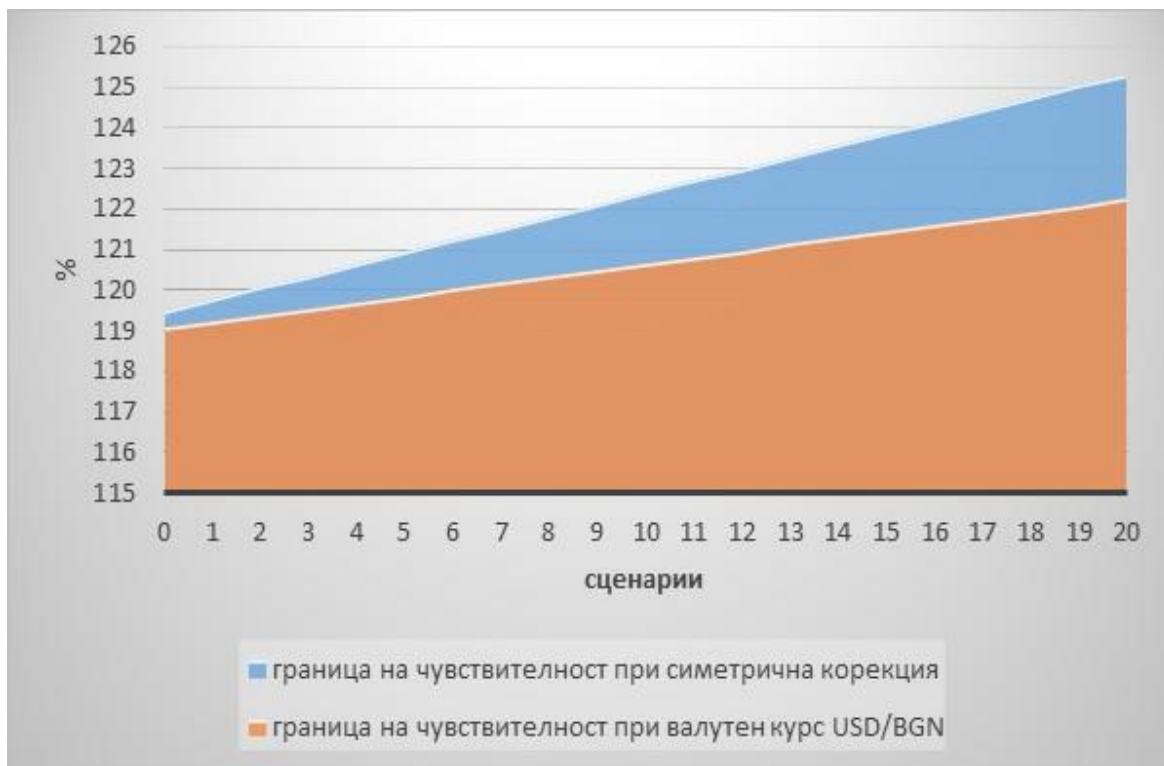
7	120,9899	120,9966	120,9953
8	121,4632	121,4743	121,4733
9	121,5963	121,6083	121,6074
10	121,7553	121,7682	121,7675
11	121,966	121,9797	121,9794
12	122,1176	122,1316	122,1315
13	122,247	122,2612	122,2613
14	122,8866	122,8992	122,9003
15	123,2157	123,226	123,2276
16	123,5189	123,5262	123,528
17	124,0402	124,0406	124,0424
18	124,4247	124,4184	124,4197
19	125,057	125,0368	125,036
20	125,3639	125,3357	125,3333

Стойността на F-критерия на Фишер е най-висока за параболата 2785205 и това е моделът, който е най-подходящ за описание на зависимостта между симетричната корекция и КИП при разгледаните сценарии. На следващата фигура са представени стойностите на КИП – базисен, КИП % според промяната на симетричната корекция, КИП при зависимост по параболата и границата на чувствителността.



Фигура 11 - Базисен КИП, КИП %, КИП зависимост по параболата, граница на чувствителност

Анализът на чувствителността на КИП показва, че под влияние на промените в симетричната корекция стойностите на покритието на КИП варират в по-голям диапазон, докато измененията в покритието на КИП под влияние на промените във валутния курс USD/BGN са по-малко волатилни. Границата на чувствителността на покритието на КИП е по-висока спрямо симетричната корекция в сравнение с валутния курс USD/BGN, т.е. симетричната корекция оказва по-значимо въздействие върху покритието на КИП и мониторинга неговото изменение и въздействие е изключително важен.



Фигура 12 - Граница на чувствителност на покритето на КИП при сценарии с промяна на валутния курс USD/BGN и на симетричната корекция

Двуфакторен анализ на чувствителността

Двуфакторният анализ на чувствителността се базира отново на изследването на зависимостта между влияещите фактори и резултата. В случая се прилага методологията на множествен регресионен и корелационен анализ. Спецификацията на множествения регресионен модел включва като факторни променливи валутния курс USD/BGN и симетричната корекция, а като резултативна или зависима променлива – покритието на КИП.

На база на разработените сценарии – 20 бр. за промените във валутния курс и 20 бр. за симетричната корекция, са направени са генерирани 400 бр. сценарийни стойности, поместени в следващата таблица, отразяващи комбинациите от съвместното влияние на двата фактора върху покритието на КИП и на тази база се извършва последващ анализ и оценка на чувствителността.

Симетрична корекция	Валутен курс USD/BGN																				
	151970	153659	155348	157054	158743	160433	162139	163828	165517	167223	168912	170601	172307	173996	175685	177391	179081	180770	182476	184165	185854
-0,48%	116,70%	116,59%	116,48%	116,37%	116,25%	116,14%	116,02%	115,90%	115,77%	115,64%	115,51%	115,20%	114,87%	114,55%	114,23%	113,90%	113,56%	113,22%	112,88%	112,53%	112,19%
-0,65%	116,42%	116,31%	116,20%	116,09%	115,98%	115,87%	115,75%	115,63%	115,51%	115,38%	115,26%	114,94%	114,63%	114,31%	113,98%	113,65%	113,32%	112,99%	112,65%	112,30%	111,96%
-0,94%	115,83%	115,73%	115,63%	115,53%	115,42%	115,31%	115,20%	115,09%	114,98%	114,85%	114,73%	114,43%	114,11%	113,80%	113,48%	113,16%	112,83%	112,50%	112,16%	111,83%	111,48%
-0,90%	115,47%	115,38%	115,28%	115,18%	115,08%	114,97%	114,87%	114,76%	114,65%	114,53%	114,41%	114,11%	113,80%	113,49%	113,17%	112,85%	112,53%	112,20%	111,87%	111,53%	111,19%
-0,49%	114,98%	114,89%	114,80%	114,71%	114,61%	114,51%	114,41%	114,30%	114,20%	114,09%	113,97%	113,67%	113,37%	113,06%	112,75%	112,43%	112,12%	111,79%	111,46%	111,13%	110,80%
-0,37%	114,70%	114,61%	114,52%	114,43%	114,34%	114,24%	114,14%	114,04%	113,94%	113,83%	113,72%	113,42%	113,12%	112,81%	112,51%	112,19%	111,88%	111,56%	111,23%	110,90%	110,57%
-0,27%	114,39%	114,31%	114,22%	114,13%	114,04%	113,95%	113,85%	113,75%	113,65%	113,54%	113,44%	113,14%	112,84%	112,54%	112,24%	111,92%	111,61%	111,30%	110,97%	110,65%	110,32%
-0,05%	113,79%	113,71%	113,63%	113,54%	113,46%	113,37%	113,28%	113,19%	113,09%	112,99%	112,89%	112,60%	112,31%	112,01%	111,71%	111,41%	111,10%	110,79%	110,47%	110,15%	109,83%
-0,70%	113,67%	113,59%	113,51%	113,42%	113,34%	113,26%	113,17%	113,08%	112,98%	112,88%	112,78%	112,50%	112,20%	111,91%	111,61%	111,30%	111,00%	110,69%	110,37%	110,05%	109,73%
-0,29%	113,52%	113,45%	113,37%	113,29%	113,20%	113,12%	113,03%	112,94%	112,85%	112,75%	112,65%	112,37%	112,07%	111,78%	111,48%	111,18%	110,87%	110,57%	110,25%	109,93%	109,61%
0,28%	113,32%	113,25%	113,17%	113,09%	113,01%	112,93%	112,84%	112,75%	112,66%	112,57%	112,47%	112,19%	111,90%	111,61%	111,31%	111,01%	110,70%	110,40%	110,08%	109,77%	109,45%
0,71%	113,17%	113,10%	113,02%	112,94%	112,86%	112,78%	112,70%	112,61%	112,52%	112,43%	112,33%	112,05%	111,76%	111,47%	111,18%	110,88%	110,57%	110,27%	109,96%	109,64%	109,32%
1,07%	113,05%	112,97%	112,90%	112,82%	112,75%	112,66%	112,58%	112,50%	112,41%	112,32%	112,22%	111,94%	111,65%	111,36%	111,07%	110,77%	110,47%	110,16%	109,85%	109,54%	109,22%
2,35%	112,60%	112,53%	112,46%	112,39%	112,31%	112,24%	112,16%	112,08%	111,99%	111,90%	111,81%	111,54%	111,25%	110,97%	110,68%	110,38%	110,08%	109,78%	109,48%	109,17%	108,86%
2,61%	112,51%	112,44%	112,37%	112,30%	112,22%	112,15%	112,07%	111,99%	111,91%	111,82%	111,73%	111,45%	111,17%	110,89%	110,60%	110,30%	110,01%	109,71%	109,40%	109,09%	108,78%
2,90%	112,40%	112,34%	112,27%	112,20%	112,12%	112,05%	111,97%	111,89%	111,81%	111,73%	111,64%	111,36%	111,08%	110,79%	110,51%	110,21%	109,92%	109,62%	109,31%	109,01%	108,70%
4,56%	111,82%	111,76%	111,69%	111,63%	111,56%	111,49%	111,42%	111,35%	111,27%	111,19%	111,11%	110,84%	110,56%	110,28%	110,00%	109,71%	109,42%	109,12%	108,82%	108,52%	108,22%
5,24%	111,58%	111,52%	111,46%	111,39%	111,33%	111,26%	111,19%	111,12%	111,04%	110,97%	110,89%	110,62%	110,34%	110,07%	109,78%	109,50%	109,21%	108,92%	108,62%	108,32%	108,02%
5,80%	111,38%	111,32%	111,26%	111,20%	111,14%	111,07%	111,00%	110,94%	110,86%	110,79%	110,71%	110,44%	110,17%	109,89%	109,61%	109,33%	109,04%	108,75%	108,46%	108,16%	107,86%
6,36%	111,18%	111,13%	111,07%	111,01%	110,95%	110,88%	110,82%	110,75%	110,68%	110,60%	110,53%	110,26%	109,99%	109,72%	109,44%	109,16%	108,87%	108,59%	108,29%	107,99%	107,69%

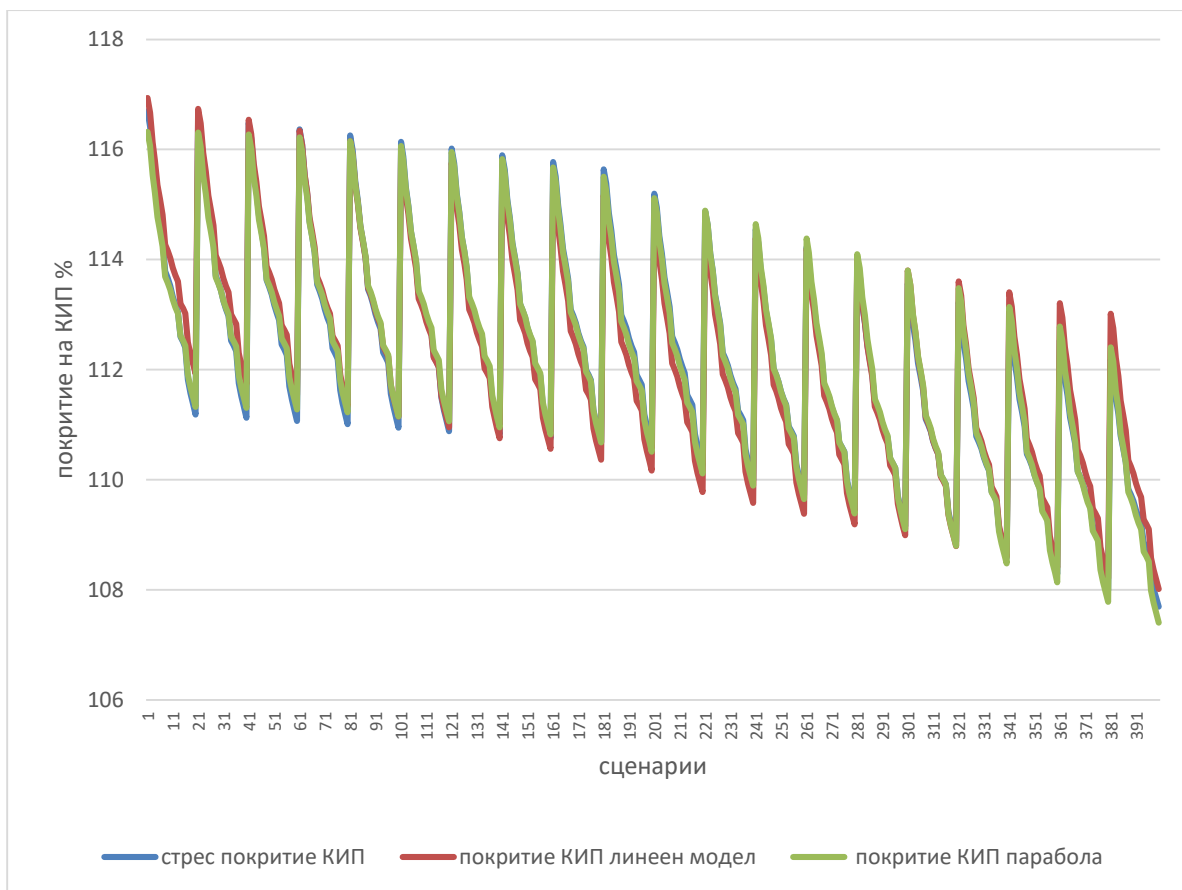
Диапазонът на разсейване на стойностите на покритието на КИП са между 107,69% и 116,7%., като стойностите, които са най-близки до екстремалните значения, съответно са визуализирани в червен цвят за значенията, които са близки до най-ниската стойност на покритието на КИП, а със зелено са маркирани значенията, които са близки до най-високата стойност на покритие на КИП. С жълто са маркирани стойностите на покритието на КИП, които са близки до средното значение. Средната стойност на покритието на КИП е 112,17%, а вариацията в стойностите на КИП е малка – стандартното отклонение е 1,929, а коефициента на вариация е 1,72%.

Чувствителността на покритието на КИП към промените във валутния курс USD/BGN и симетричната корекция е установена посредством множествена регресия и корелация (x_1 – валутен курс USD/BGN и x_2 – симетрична корекция, y – покритие на КИП. Тествани са линеен и параболичен двуфакторен регресионен модел на зависимостта между валутния курс USD/BGN и симетричната корекция и покритието на КИП. Характеристиките на моделите са представени в следващата таблица.

Характеристики на множествените регресионни модели

Модел	r	R^2	R^2_{adj}	F	P -value
$y = 131,5106 - 11,563x_1 - 0,3158x_2$	0,9853	0,9707	0,9705	6582,6	<0,05
$y = 36,6416 + 101,2157x_1 - 0,3173x_2 - 33,384x_1^2 - 0,0005x_2^2$	0,9984	0,9967	0,9967	29859,9	<0,05

Чрез приложението метод на конкуриращите се множествени регресионни модели се установи, че и двата модела са адекватни ($F_{em} > F_t$) и параметрите на моделите а статистически значими (P -value < 0,05) и може да се използват за изразяване на зависимостта и за прогнозиране на стойностите на КИП при промяна на валутния курс и на симетричната корекция, но все пак по-добрият от двата модела е множественият регресионен модел на парабол, за който стойността на корелационния коефициент, коефициента на детерминация и F – критерия са по-високи.



Фигура 13 – Стрес стойности на покритието на КИП, теоретични стойности при линейен модел и парабола

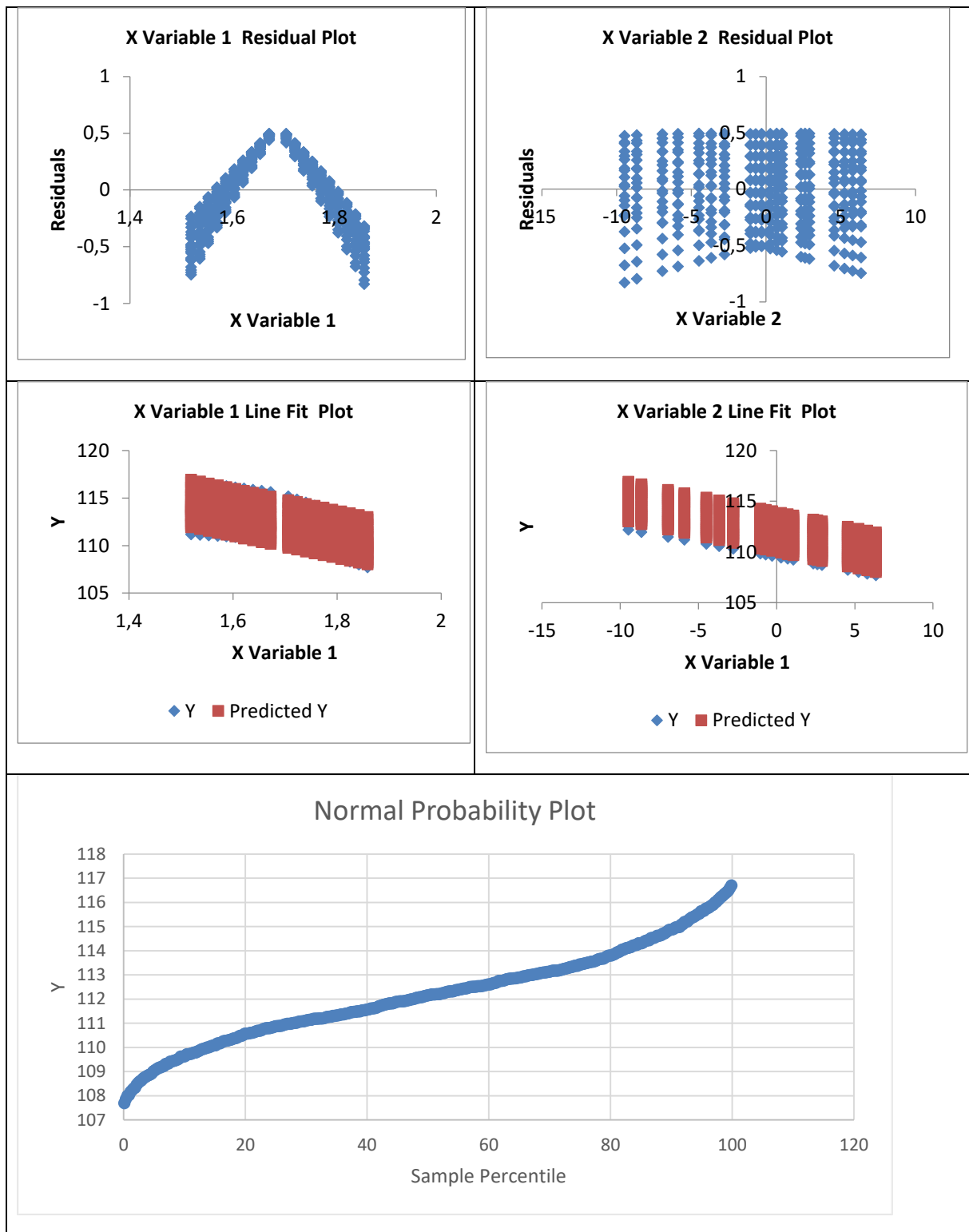
Изследваната корелационна връзка ясно показва значимостта на двата изследвани фактора – коефициентът на детерминация е 0,99 или 99% и показва, че 99% от вариацията на покритието на КИП е породено от вариацията във валутния курс USD/BGN и симетричната корекция, като покритието на КИП е изключително чувствително на промяната в съотношението на тези фактори. Това е и напълно логично, и това се дължи на обективността при подбора на фактори, които да бъдат включени в модела, съобразен с тяхната същност и особености:

- валутният курс USD/BGN е фундаментален за икономиката и капиталовите пазари, инвестициите и портфейлите на дружествата;
- симетричната корекция, отразява представянето на капиталовите пазари, респективно инвестициите в акции и портфейлите на дружествата.

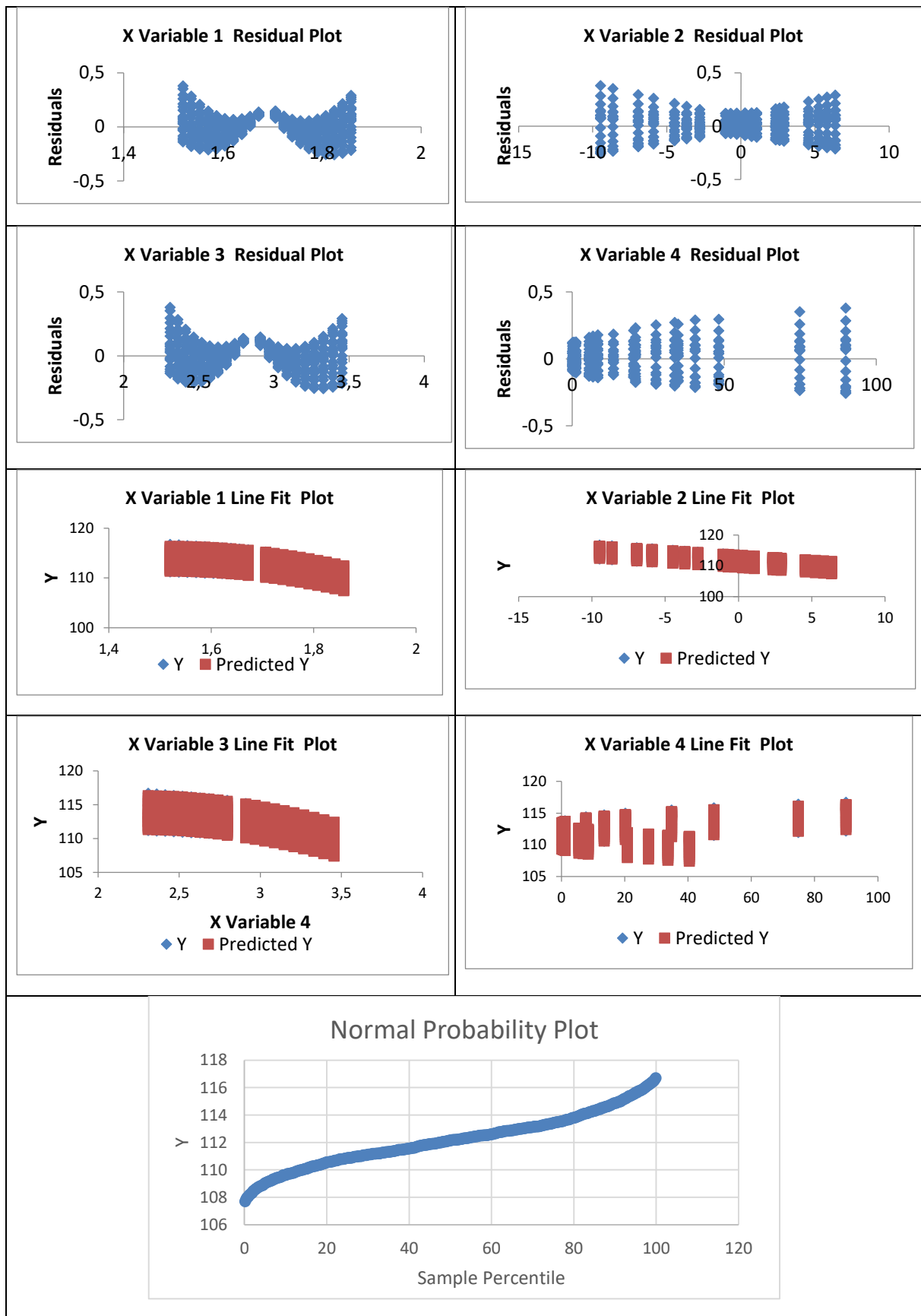
3. Обратен стрес тест

Анализ на корелационната връзка между факторите

Приложените множествени регресионни модели при анализа на чувствителността са база и за изследване на вариацията на остатъците на резултативната променлива – покритието на КИП и тяхното разпределение. На следващите фигури е представено разпределението на остатъците според вариацията на факторите валутен курс (x_1) и симетрична корекция (x_2) и вероятностното разпределение на y .

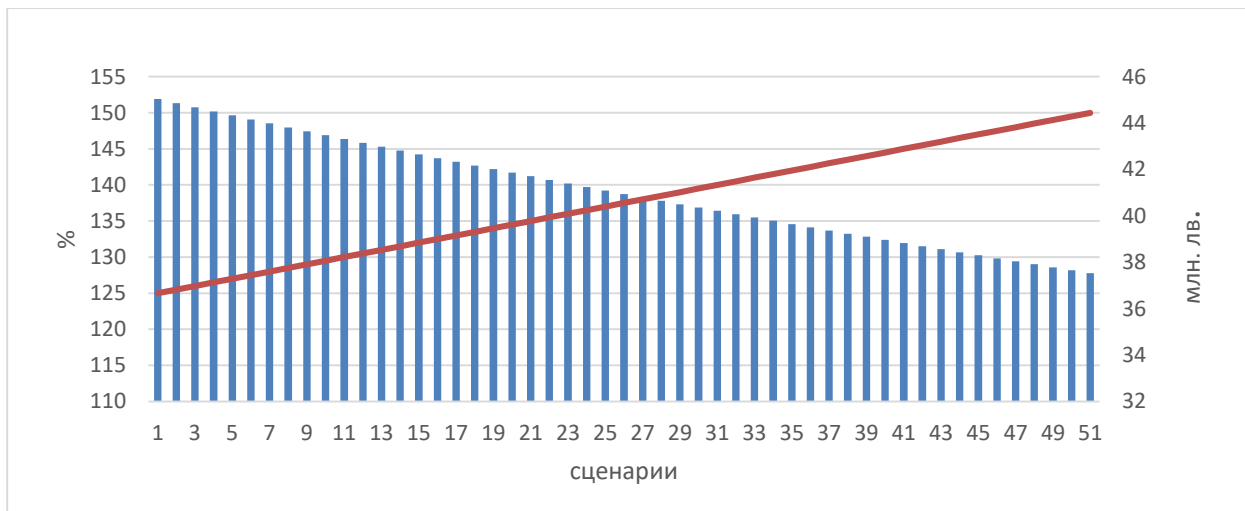


Фигура 14 – Вариация на факторните променливи и вероятно разпределение на резултативната променлива при линейна зависимост



Фигура 15 – Вариация на факторните променливи и вероятно разпределение на резултативната променлива при зависимост по парабла

Друг аспект на обратния стрес тест е разглеждането на хипотезата при какви стойности на SCR и при неизменна капиталова база се достига предварително зададено ниво на покритие на КИП. Капиталовата база е фиксирана и не се променя, след което се разиграват различни сценарии за достигане на определено ниво на покритие на КИП – в случай целевите стойности, които са зададени са между 125% и 150%. При зададена стъпка на нарастване на покритието на КИП с 0,5 процентни пункта са получени 51 стойности, като средната за тях е 137,5%, коефициента на вариация е 5,35%. При така зададените стойности се получава че SCR трябва да бъде между 37,5 млн. лв. и 45 млн. лв., като средната стойност е 41,06 млн. лв., а коефициента на вариация е 3,62%.



Фигура 16 – Сценарии за достигане на целева стойност на покритие на КИП при фиксирана капиталова база

Изводи:

Резултатите от проведените базисни стрес тестове показват реакцията на стресирания резултат на Дружеството спрямо конкретни сценарии, които се тестват, както следва:

- Стрес тест на пазара, при който се увеличават цените на ДЦК, и цените на корпоративни облигации, намаляват се цените на акциите и на инвестиционните имоти. Стрес тестът показва относително приемлив спад в покритието, какъвто може да се очаква при аналогична на стресираната ситуация;
- Стрес тест на вероятността за неизпълнение в резултат промяна на кредитните рейтинги на контрагенти – банки и презастрахователи. Резултатите от стрес теста показаха по-голям спад в покритието, какъвто е редно да се очаква при аналогична на стресираната ситуация. Независимо от размера на спада в покритието, същото остана задоволително, а вероятността за реализиране на сценария – почти невъзможна, поради шанса за промяна в посока на влошаване на рейтингите, едновременно на толкова много големи банкови и презастрахователни институции;
- Стрес тест на застрахователните резерви, при който за основния портфейл на дружеството се увеличават претенциите по събития извън България, имуществените претенции и претенциите, предявени по съдебен път. Резултатите от стрес теста показаха спад в покритието в разумни граници.

Резултатите от проведения обратен стрес тест показват причинно-следствени връзки между избраните за стресирание и тестване фактори, както следва:

- Значителна чувствителност на покритие на КИП от валутния курс на щатския долар;
- Силна чувствителност на покритието на КИП от симетричната корекция.

Независимо от силата на чувствителност между факторите и резултата, видимо е че същия се изменя в разумен диапазон спрямо влиянието на всеки един фактор по отделно, както и комплексното влияние на факторите едновременно.

Резултатите от направения стрес тест към 30.09.2021г. показаха, че ЗД „Бул инс“ АД е платежоспособно и спазва капиталовото изискване за платежоспособност и минималното капиталово изискване.

В.4. РЕЗЮМЕ НА РИСКОВИЯ ПРОФИЛ НА ДРУЖЕСТВОТО

	КИП	Метод за оценка	Адекватност на стандартната формула
Модул пазарен риск			
<i>SCR_{interest rate}</i>	0	Стандартна формула	Да
<i>SCR_{equity}</i>	15 492 191,29	Стандартна формула	Да
<i>SCR_{property}</i>	4 885 825,00	Стандартна формула	Да
<i>SCR_{spread}</i>	2 308 716,83	Стандартна формула	Възможно отклонение, по отношение на ДЦК
<i>SCR_{currency}</i>	6 823 968,48	Стандартна формула	Да
<i>SCR_{concentration}</i>	14 204 484,23	Стандартна формула	Възможно отклонение, по отношение на ДЦК
Модул подписвачески риск – общо застраховане			
<i>SCR_{Non-life Premium and reserve}</i>	21 335 111,81	Стандартна формула	Да
<i>SCR_{Non-life CAT}</i>	3 060 735,32	Стандартна формула	Да
Модул подписвачески риск – здравно застраховане			
<i>SCR_{NSLT Premium and reserve}</i>	150 248,66	Стандартна формула	Да
Модул риск от неизпълнение на контрагента			
<i>SCR_{default}</i>	8 379 782,89	Стандартна формула	Да
Операционен риск			
<i>SCR_{Operational Risk}</i>	8 182 533,06	Стандартна формула	Да

Г. ОЦЕНКА НА АКТИВИТЕ И ПАСИВИТЕ ЗА ЦЕЛИТЕ НА ПЛАТЕЖОСПОСОБНОСТТА

Г.1. АКТИВИ

Таблица 12 – Активи по Платежоспособност II и МСФО

Активи	Платежоспособност II (лв.)	МСФО (лв.)	Изменение (лв.)	Бележки
Нематериални активи	0,00	60 550,00	-60 550,00	За целите на Платежоспособност II се признават само нематериални активи, които могат да се оценят по справедлива стойност.
Активи по отложени данъци	1 357 110,70	0,00		В съответствие с МСС 12, активите по отложени данъци са равни на дължимия данък върху дохода за бъдещи периоди във връзка с облагаеми времеви разлики. Стойността възниква от пренасянето на неизползвани данъчни кредити и неизползвани данъчни загуби, които трябва да бъдат определени въз основа на разликата между стойностите на активите и пасивите по Платежоспособност II и МСФО.
Инвестиции	80 122 989,03	80 122 989,02		Калкулация
Инвестиционни имоти	19 543 300,00	19 543 300,00		Информация за оценката на недвижимите имоти (не за собствено ползване) е представена в приложенията на Годишния финансов отчет за 2017 г. на Дружеството.
Акции	26 605 308,02	26 605 308,01		
Акции - листвани	117 212,40	117 212,40		
Акции - нелиствани	26 488 095,62	26 488 095,61		
Облигации	29 420 525,91	29 420 525,91		Калкулация
Правителствени	8 159 602,90	8 159 602,90		
Корпоративни	21 260 923,01	21 260 923,01		
Депозити различни от парични средства	1 598 083,10	1 598 083,10		
Възстановявания от презастрахователи от общо и здр. застраховане	219 698 303,46	219 517 267,08	181 036,38	Размерът на възстановяванията от презастрахователи е пропорционален на общия размер на технически резерви,

				докато при същите, разликата между стойността по МСФО и по Платежоспособност II е в резултат на използването на различни методи, за калкулиране на техническите резерви.
Общо застраховане, (без здравно)				
Здравно, (към общо застраховане)				
Застрахователни вземания	14 719 534,11	61 971 975,31	-47 252 441,20	Намаление поради: а) непадежирани вземания; б) анулирани полици.
Презастрахователни вземания	0,00	0,00		
Търговски вземания	11 252 822,65	11 643 327,65		
Парични средства и еквиваленти	21 826 949,91	21 826 949,91		
Други активи, споменати по-горе	200 842,27	200 842,27		
Общо Активи	349 178 552,13	395 662 697,89	-46 484 145,76	Калкулация

Отсрочени данъчни активи

Принципите за оценяване на отсрочените данъчни активи в директивата Платежоспособност II не се различават от същите, посочени в МСС 12. Следователно, отсроченият данъчен актив (или пасив) се изчислява на база временната разлика между стойността по Платежоспособност II и стойността на данъците. Отсроченият данък включва сумите на данъците върху прихода, възстановими в бъдещи периоди, по отношение на:

- Временните разлики, подлежащи на приспадане;
- Преносът на неизползвани данъчни загуби;
- Преносът на неизползвани данъчни кредити.

Активи	Платежоспособност II (лв.)	МСФО (лв.)
Отсрочени данъчни активи	1 357 110,70	0,00

По отношение на временните разлики, подлежащи на приспадане, отсрочените данъци се оценяват въз основа разликата между:

- Стойността на активите и пасивите, признати и оценени в съответствие с Платежоспособност II;
- Стойността на активите и пасивите, признати и оценени за данъчни цели;
- Отсроченият данъчен актив или пасив се изчислява по начин, отчитащ юрисдикцията на националното законодателство, т.е. за калкулирането е необходима националната данъчна ставка. Отсроченият данъчен актив или пасив се нетират, ако контрагент е един и същ данъчен орган и същия позволява възможността за уреждане на нетирането.

Презастрахователни възстановявания

Обезщетенията, на които Дружеството има право, съгласно притежаваните от него презастрахователни договори, се признават като дял от презастрахователите в техническите резерви или вземанията от презастрахователи (освен ако не се приспаднат от сумите, дължими на презастрахователите). Тези активи се състоят от краткосрочни салда, дължими от презастрахователи

(класифицирани като част от вземанията), както и вземания (класифицирани като дял на презастрахователи в техническите резерви). Същите зависят от очакваните обезщетения и ползи, възникващи в резултат на свързани презастраховани застрахователни договори.

Активи	Платежоспособност II (лв.)	МСФО (лв.)
Презастрахователни възстановявания	219 698 303,46	219 517 267,08

Дълготрайни материални активи

Дълготрайните материални активи първоначално се отчитат по цена на придобиване, включително всички свързани с транзакцията разходи. В последствие същите се оценяват по справедлива стойност, представляваща пазарната им стойност, определена ежегодно от външни оценители или по силата на оценка от страна на СД.

Активи	Платежоспособност II (лв.)	МСФО (лв.)
Дълготрайни материални активи	200 842,27	200 842,27

Справедливата стойност се основава на пазарните цени (при активен пазар), коригирани, при необходимост, с всяка разлика в природата, местоположението или състоянието на конкретния актив. Ако такава информация не е налична, дружеството може да използва алтернативни методи за оценка като скорошни цени на по-малко активни пазари или прогнози на база дисконтирани парични потоци.

Справедливата стойност на инвестиционното имущество отразява, наред с други неща, и приходите от наем от текущи лизингови договори, допусканията за приходи от бъдещи лизингови договори, в светлината на текущите пазарни условия.

Пари и парични еквиваленти

Парите и паричните еквиваленти се състоят от налични парични средства и депозити до поискване в банки, съставляващи краткосрочните високо-ликвидни инвестиции на Дружеството. Същите могат да бъдат конвертирани в свободна парична наличност във всеки един момент, което ги прави независими от влиянието на риск в резултат на промяна в стойността.

Активи	Платежоспособност II (лв.)	МСФО (лв.)
Пари и парични еквиваленти	21 826 949,91	21 826 949,91

За да бъдат класифицирани като парични еквиваленти, краткосрочните инвестиции трябва да бъдат с матуритет в срок до три месеца или по-малко от датата на придобиване. За парите и паричните еквиваленти са оценени по справедлива стойност едновременно по МСФО и Платежоспособност II.

Застрахователни и посреднически вземания

В действителност това са вземания от длъжници към Дружеството по директни застрахователни операции.

Активи	Платежоспособност II (лв.)	МСФО (лв.)
Застрахователни и посреднически вземания	14 719 534,11	61 971 975,31

За целите на Платежоспособност II са изключени непадежиралите вноски по застрахователни договори.

Инвестиционен портфейл

	Платежоспособност II (лв.)	МСФО (лв.)
Инвестиционни имоти	19 543 300,00	19 543 300,00
Акции	26 605 308,02	26 605 308,01
Акции - листвани	117 212,40	117 212,40
Акции - нелиствани	26 488 095,62	26 488 095,61
Облигации	29 420 525,91	29 420 525,91
Правителствени	8 159 602,90	8 159 602,90
Корпоративни	21 260 923,01	21 260 923,01
Депозити различни от парични средства	1 598 083,10	1 598 083,10
Общо инвестиции	80 122 989,03	80 122 989,02

Определянето на справедливата стойност на инвестициите може да се класифицира в йерархична структура, базирана на информация, както следва:

- Първи ред – Текущи пазарни цени за конкретния актив, търгуван на капиталов пазар;
- Втори ред – Текущи пазарни цени за аналогични активи, търгувани на активен капиталов пазар. В случая цените на аналогичните активи се коригират, за да се отразят спецификите им спрямо конкретния актив, чиято цена се определя. Корекциите отразяват фактори, специфични за конкретния актив, като природата, местоположението или състоянието на конкретния актив, съпоставимостта на аналогичните активи с конкретния и обема на пазарна активност, на пазара, на който се търгуват аналогичните активи;
- Трети ред – Алтернативни методи за оценка, които стъпват върху съответни пазарни данни, включително:
 - Текущи пазарни цени на идентични или подобни активи, на пазари, които не са активни;
 - Информация, различна от пазарните данни, които се наблюдават за конкретния актив, като лихвени проценти, лихвени криви, имплицитни волатилности и кредитни спредове;
 - Пазарна информация, която не се наблюдава директно, но е базирана на информация, която може да се наблюдава директно.

Инвестициите се оценяват по справедлива стойност, за нуждите на МСФО, и по пазарна, за нуждите на Платежоспособност II, от където и са налице разлики между стойността на активите по МСФО и по Платежоспособност II.

Г.2. ТЕХНИЧЕСКИ РЕЗЕРВИ

Технически резерви

Техническите резерви се дефинират като вероятно претеглената средна стойност на бъдещите парични потоци, дисконтирани, с цел отчитане времевата стойност на парите, при отчитане на всички възможни бъдещи сценарии. Техническите резерви могат да се групират в следните основни компоненти:

- Резерв по предстоящи плащания – най-добра прогнозна оценка на база реализирана експозиция;
- Премиен резерв – най-добра прогнозна оценка на резервите на база нереализирана експозиция;
- Рисков марж – допълнителен резерв, коригиращ най-добрата прогнозна оценка до изискуемото ниво за прехвърляне на застрахователните задължения на трета страна.

Таблица 5 – Технически резерви (S.17.01.02)

		Income protection insurance	Motor vehicle liability insurance	Other motor insurance	Marine, aviation and transport insurance	Fire and other damage to property insurance	General liability insurance	Credit and suretyship insurance	Assistance	Miscellaneous financial loss	Total Non-Life obligation
		C0030	C0050	C0060	C0070	C0080	C0090		C0120	C0130	C0180
Total Best estimate - net	R0270	178 705,19	46 508 251,93	5 112 325,89	172 135,17	313 406,79	481 909,88	34 854,19	217 259,61	33 949,90	53 052 798,55
Risk margin	R0280	1 659,84	2 403 918,82	114 915,57	2 814,24	2 910,97	4 476,05	323,73	2 017,94	315,33	2 533 352,49
Technical provisions - total	R0320	180 365,03	261 219 661,94	12 487 195,90	305 807,24	316 317,76	486 385,93	35 177,92	219 277,55	34 265,23	275 284 454,51
Recoverable from reinsurance contract/SPV and Finite Re after the adjustment for expected losses due to c	R0330	0,00	212 307 491,19	7 259 954,45	130 857,83	0,00	0,00	0,00	0,00	0,00	219 698 303,46
Technical provisions minus recoverables from reinsurance/SPV and Finite Re- total	R0340	180 365,03	48 912 170,75	5 227 241,46	174 949,41	316 317,76	486 385,93	35 177,92	219 277,55	34 265,23	55 586 151,04

Резерв за предстоящи плащания

Резервът за предстоящи плащания се свързва с вече възникнали събития, без значение дали същите са отчетени или не. Компонентите на резерва по висящите плащания под МСФО са резерв за възникналите, но непредявени претенции (IBNR), възникналите, но недостатъчно резервирани претенции (IBNER) и резервът за разходите за уреждане на претенциите. За целите на Платежоспособност II, резервът се дисконтира, с цел отчитане времевата стойност на парите. Възможно е използването на различни методи за калкулиране на резерва, сред които Верижно-стълбовидния метод на базата на платени и възникнали щети, метода на квотата на щетимост. Приложението на методите обхваща едновременно IBNR и IBNER резерва.

Когато се използва верижно-стълбовидния метод, са налице множество специфики, които могат да направят невалидно допускането, че претенциите в бъдеще ще се развиват по начина, по който са се развивали в миналото (като например отклонения, предизвикани от щети в особено голям размер, промени в процедурите за обработка на претенции, промени в процедурите за отчитане на претенции, еднократни преразглеждания на претенции, промени в политиката на провизиране, промени в законодателството и т.н.)

Като цяло коефициентите на развитие се избират на база на средната и претеглената средна на коефициенти на развитие за последните десет години на възникване на събитието, но под внимание са взети и тенденциите на влошаване или подобрение през последните 3-4 години на възникване на събитието.

Малкият брой претенции по застраховки, различни от автомобилни, затруднява прилагането на статистическо моделиране за целите на тяхното оценяване. Поради малкия брой на претенции, Дружеството смята, че е необходимо продължаване на практиката да се прилагат приблизителни оценки – в процент от възникналите щети като същите се преглеждат и коригират често и по най-подходящ начин. Тези отчетни приблизителни оценки могат да се считат за стабилна и валидна база за провизиране.

Пренос-премиен резерв

Калкулацията на най-добрата прогнозна оценка на премиения резерв (UPR) се отнася за всички бъдещи парични потоци, възникващи на база бъдещи събития, във връзка с неизтекли застрахователни полици. Такива парични потоци се свързват преди всичко с бъдещи претенции, административни разходи и презастраховане. Премиеният резерв се определя въз основа на прогнозна база, вземайки предвид очакваните входящи и изходящи парични потоци. Основните очаквани парични потоци са прогнозиран с прилагане на комбиниран коефициент на разходи към UPR. Условието, които правят този метод валиден, са изпълнени, както следва:

- Възможно е очакването, че комбинираният коефициент, обяснен по-долу, ще остане стабилен през периода на изразходване на премиения резерв;
- Възможно е изготвянето на надеждна оценка на комбинирания коефициент;
- Пренос-премиеният резерв е подходяща мярка за оценката на бъдещите претенции и разходи през неизтеклия рисков период.

Комбинираният коефициент на разходи се определя като сбор от съотношението на разходите, квотата на щетите и коефициента на презастрахователните разходи. Същото позволява моделът да отчете поотделно въздействието на претенциите и разходите.

Рисков марж

Рисковият марж е равен на сумата, която трябва да се изплати на друго застрахователно дружество, за да поеме то застрахователните задължения на ЗД „БУЛ ИНС“ АД. Рисковият марж се изчислява чрез определяне на разходите за предоставяне на сума от собствени средства, равна на капиталовото изискване за платежоспособност, необходими за поддържане на презастрахователните задължения, докато същите съществуват. Този процент, познат като цена на капитала, е предписан от ЕИОПА и понастоящем е равен на 6%.

Презастрахователни възстановявания

Презастрахователните възстановявания показват разликата между брутните и нетните резерви. За резерва по висящи плащания, презастрахователните възстановявания се определят като дела на презастрахователите в текущите резерви по отделни случаи. За премиения резерв Дружеството възприема нулев дял на презастрахователите за класове с непропорционално презастраховане. Налице е и направена

редукция на презастрахователните възстановявания, която да позволи очакването на загуби поради неизпълнение от страна на контрагенти.

Дисконтиране

Моделът за плащанията на резервите във времето за всяка бизнес линия се получава въз основа на исторически модел за плащане, наблюдаван в триъгълниците на платените искове. Към датата на дисконтиране като дисконтов процент се използва стойността от лихвената крива на европейския безрисков лихвен процент, публикувана от ЕИОПА. Както се очаква, влиянието на дисконтирането е незначително поради краткосрочния характер на бизнеса и преобладаващите ниски нива на безрисковия лихвен процент.

Ниво на несигурност

Окончателният размер на претенциите, веднъж напълно уредени, ще се окажат различни от резултатите, показани в конкретния доклад. Несигурността произтича от редица особености, характерни за всеки актюерски анализ. Някои от тях са както следва:

- Въплътената в статистическата оценка несигурност;
- Степента (или липсата на такава), до която тенденциите в миналото са индикация за тенденциите в бъдещето;
- Несигурността в нивото на инфлация на бъдещите плащания, особено резултиращите от телесни повреди;
- Несигурността по отношение на склонността към предявяване и размера на претенциите, предвид промяната в бизнес средата, която се наблюдава през последно време.

За да се калкулира статистическата несигурност в бизнеса с моторни превозни средства, ЗД „БУЛ ИНС“ АД използва общоприетия верижно-стълбовиден актюерски метод. В допълнение, за изчисляването се използва и метода на средната щета и честотата на щетите.

Разлики между оценяването по Платежоспособност II и оценяването по МСФО

Основните принципи за оценяване, които Платежоспособност II следва, водят до разлики в резервите, представени във финансовите отчети, а именно:

- Отчитане на времевата стойност, чрез дисконтиране на бъдещите парични потоци;
- Отчитане на възможността за отрицателна стойност на IBNER, при която се очаква благоприятно развитие в размера на резерва по отделни случаи;
- Разглеждане на събития от типа “ENID” (събития, неотразени в данните) (events not in data) като бинарни или екстремни събития;
- Съгласно оценяването по МСФО не е налична концепция за рисков марж;
- Освен разлики при оценяването на пасивите, налице са и разлики при оценяването, касаещо презастраховането. Това включва изискването да очаква неплащане в резултат на неизпълнение или спор.

Г.3. ДРУГИ ЗАДЪЛЖЕНИЯ

Другите пасиви включват всички задължения различни от техническите резерви. Тук са включени задължения по разчети с посредници, презастраховане, персонал, отсрочени данъчни пасиви и др. По отношение на същите се прилага метод за оценка на тяхната справедлива стойност, в съответствие с принципите за изготвяне на баланса по Платежоспособност II.

В таблицата са представени стойностите на всички други задължения със стойности по Платежоспособност II, като се прави сравнение с тяхната стойност в счетоводния баланс към 31.12.2021г.

	Платежоспособност II (лв.)	МСФО (лв.)
Провизии, различни от технически резерви	258 486,00	258 486,00
Задължения по отсрочени данъци	0,00	0,00
Задължения по застраховки и към посредници	8 484 376,07	16 827 490,65
Задължения по презастраховане	5 710 508,53	5 710 508,53
Задължения (търговски, различни от застраховки)	7 828 087,34	7 828 087,34

Д. УПРАВЛЕНИЕ НА КАПИТАЛА

Д.1. СОБСТВЕНИ СРЕДСТВА

Целта на управлението на капитала е поддържането, във всеки един момент, на достатъчно налични собствени средства за покритие на КИП и МКИ с подходящ, по размер, капиталов буфер. Същият следва да бъде с достатъчно добро качество, за да изпълни изискванията за допустимост в чл. 82 от делегирания регламент.

Провеждайки редовни заседания на СД и Висшето ръководство, най-малко тримесечни, Дружеството преглежда съотношенията на собствени средства към КИП и МКИ. Като част от управлението на собствените средства, Дружеството изготвя годишни прогнози за платежоспособност, преглежда структурата на собствените средства и предприема политика по подготовка към изпълнението на бъдещите изисквания. Бизнес планът, следван от Дружеството и основаващ се на СОРП, съдържа поне тригодишна прогноза за капиталовите изисквания, като това помага за съсредоточаване усилията на СД към изпълнението им.

Информация за собствените средства към края на отчетния период

Следващата таблица показва структурата на собствените средства към 31.12.2021г.:

Таблица 6 – Собствени средства, резерв за равняване, КИП, МКИ и покритие

S.23.01.01.01

Собствени средства

хил.лв.

	Общо	Първи ред - неограничен	Първи ред - ограничен	Втори ред	Трети ред
	C0010	C0020	C0030	C0040	C0050
Основни собствени средства преди приспадане за дялови участия в друг финансов сектор, съгласно предвиденото в член 68 от Делегиран регламент (ЕС) 2015/35					
Обикновен акционерен капитал (включително собствени акции)	44 580 000	44 580 000			
Резерв за равняване	5 675 529	5 675 529			
Сума, равна на стойността на нетните отсрочени данъчни активи	1 357 111				1 357 111
Общо основни собствени средства след приспадания	51 612 640	50 255 529	0	0	0
Общо допустими собствени средства за изпълнение на КИП	51 612 640	50 255 529	0	0	1 357 111
Общо допустими собствени средства за изпълнение на МКИ	50 255 529	50 255 529	0	0	
КИП	48 421 287				

МКИ	12 105 322				
Коефициент между допустимите собствени средства и КИП	106,59%				
Коефициент между допустимите собствени средства и МКИ	415,15%				

S.23.01.01.02

Резерв за равняване

В ХИЛ.ЛВ.

	C0060
Резерв за равняване	
Превишение на активите над пасивите	51 612 640
Други позиции от основни собствени средства	45 937 111
Резерв за равняване	5 675 529

Материални условия на основните позиции в собствените средства, държани от Дружеството

Както е показано по-горе, собствените средства се състоят от акционерен капитал от първи ред, задържана печалба, като същото не се очаква да се промени в прогнозирания хоризонт. В резултат на това, тези собствени средства нямат матуритет и продължителността им се разпростира отвъд продължителността на задълженията.

Намерение за изплащане или откупуване на дял от собствения капитал

Дружеството няма намерение да изплаща или откупува обратно дял от собствения капитал.

Планове за увеличаване на собствените средства

Дружеството няма намерение да увеличава капитала в плановия си период.

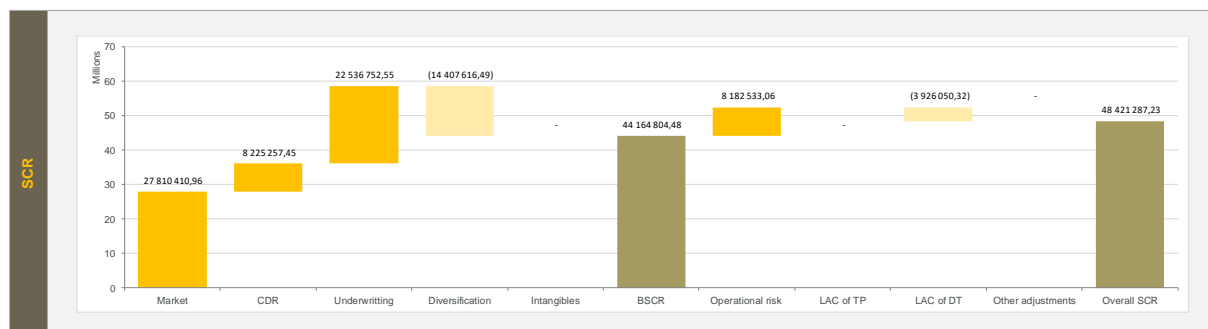
Д.2. КАПИТАЛОВО ИЗИСКВАНЕ И МИНИМАЛНО КАПИТАЛОВО ИЗИСКВАНЕ

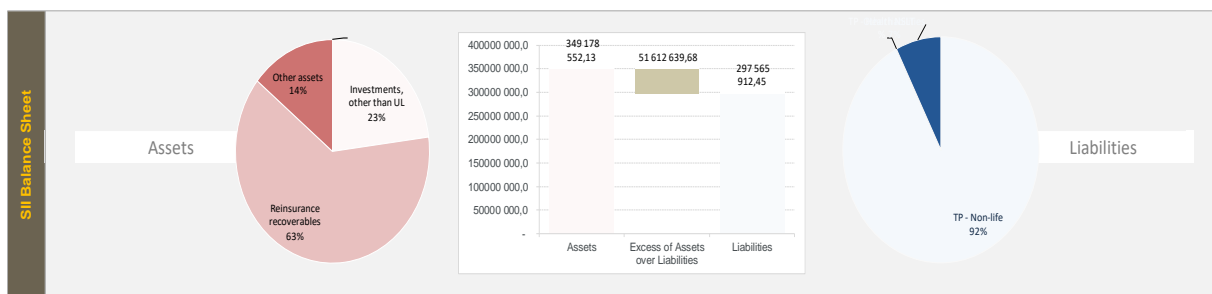
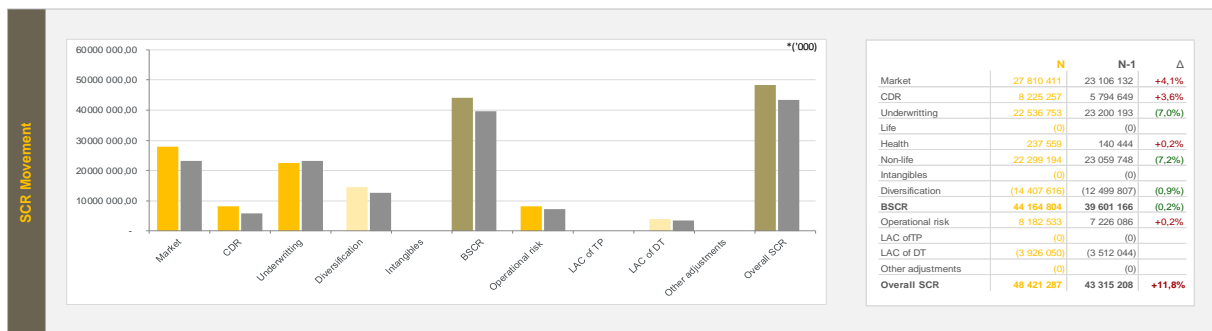
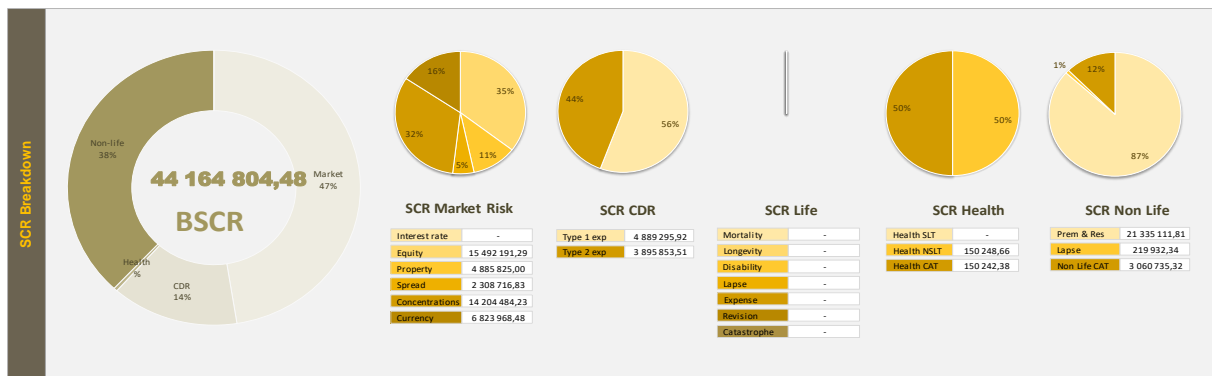
Размер на Капиталовото изискване за платежоспособност и минималното капиталово изискване

Към 31.12.2021г. капиталовото изискване за платежоспособност е равно на 48 421 287,23 лв., докато минималното капиталово изискване е 12 105 321,81 лв.

Разбивка на КИП по рискови модули

Последващата таблица показва капиталовото изискване за платежоспособност, разбито по рискови модули:





Опростявания

В различните модули на КИП не са използвани опростявания.

Специфични параметри на Дружеството

Дружеството не използва специфики при нито един от параметрите на стандартната формула.

Информация на входящите данни, използвани за калкулиране на МКИ

Входящите данни, използвани за калкулацията на МКИ са представени в следващата таблица:

Минимално капиталово изискване	ЛВ.
Линеен МКИ	10 424 820,18
Капиталово изискване за платежоспособност	48 421 287,23
МКИ горна граница	21 789 579,25
МКИ долна граница	12 105 321,81
Комбиниран МКИ	12 105 321,81
Абсолютна долна граница на МКИ	7 236 571,00

Неспазване на КИП и МКИ

Дружеството спазва капиталовото изискване за платежоспособност и минималното капиталово изискване.

Разумно предвидим риск от неспазване на МКИ и КИП

Базирайки се на прогнозите за позицията, от гледна точка платежоспособност, извършени като част от СОРП, както и устойчивостта, която Дружеството показва при проведените стрес-тестове, няма разумно предвидим риск от неспазване на МКИ и КИП.

Планове за гарантиране на Законосъобразността и поддържането на КИП и МКИ

Дружеството ще следи отблизо действителния опит в сравнение с това, което се допуска в прогнозата, резултираща от СОРП. Ако възникне съществено отклонение, ще се проведе разследване, имащо за цел да идентифицира причините за неспазване на законосъобразността, капиталовото изискване за платежоспособност и минималното капиталово изискване, като се предприемат коригиращи действия, по отстраняване на гореспоменатите причини. Освен това, прогнозите по СОРП ще продължат да се извършват всяка година, с цел гарантиране, че всяка година бизнес стратегията на Дружеството ще бъде в съответствие с целевото съотношение на платежоспособност.

ИЗП. ДИРЕКТОР

НА ЗД „БУЛ ИНС” АД:

/Стоян Проданов/

ИЗП.ДИРЕКТОР

НА ЗД „БУЛ ИНС” АД:

/Крум Крумов/